

군인공제회 개인정보 처리방침

군인공제회(이하 '공제회'라 함)는 개인정보보호법 제30조에 따라 정보주체의 개인정보를 보호하고 이와 관련한 고충을 신속하고 원활하게 처리할 수 있도록 하기 위하여 다음과 같이 개인정보처리방침을 수립·공개합니다.

제1조 개인정보의 처리 목적

공제회는 개인정보를 다음의 목적을 위해 처리합니다. 처리한 개인정보는 다음의 목적 이외의 용도로는 이용되지 않으며, 이용 목적이 변경되는 경우에는 개인정보 보호법 제18조에 따라 별도의 동의를 받는 등 필요한 조치를 이행할 예정입니다.

가. 공제회원(회원퇴직급여를 납입하고 있거나 납입 하였던 자)에 대한 계약 이행 및 서비스 제공

회원퇴직급여 관리, 육아휴직자 부담금 납입 특례 관리, 분할급여 관리, 목돈수탁/비과세 종합저축 관리, 회원대여 현황 관리, 복지 부조 및 복지적립금 지급 내역관리, 금융거래정보 등 회신 안내, 주택 및 상가 청약자 신청 및 관리, 주택 및 상가 당첨자 및 계약자 관리 등 기타 서비스의 제공과 관련한 목적으로 개인정보를 처리합니다.

나. 민원사무 처리

민원인의 신원 확인, 민원사항 확인 및 사실조사를 위한 연락·통지, 민원처리 결과 통보 등의 목적으로 개인정보를 처리합니다.

다. 공제회 홈페이지(모바일앱) 가입 및 관리

회원가입, 서비스 이용 및 제한적 본인 확인제에 따른 본인 확인, 개인 식별·인증, 회원자격 유지·관리, 부정이용 방지, 비인가 사용방지, 가입의사 확인, 분쟁 조정을 위한 기록보존, 불만처리 등 민원처리, 각종 고지·통지사항 전달

등을 목적으로 개인정보를 처리합니다.

라. 공제회 서비스 제공 및 마케팅 활용

신규 서비스 개발 및 맞춤 서비스 제공, 서비스의 유효성 확인, 접속빈도 파악, 회원의 서비스 이용에 대한 통계, 상품·복지·주택·이벤트·마케팅 관련 안내 및 홍보, 만족도 조사·설문조사·정보변경·경품지급 등, 사업체 상품·서비스 안내 및 홍보를 목적으로 개인정보를 처리합니다.

마. 분양(주택 및 상가 공급)

주택 및 상가 공급 업무수행 목적으로 개인정보를 처리합니다.

제2조 개인정보의 처리 및 보유 기간

공제회는 법령에 따른 개인정보 보유·이용기간 또는 정보주체로부터 개인정보 수집 시에 동의 받은 개인정보 보유·이용기간 내에서 개인정보를 처리·보유합니다.

가. 공제회원 가입 및 관련 업무 처리시 : 회원가입기간 및 후속절차를 마무리하는 기간동안(목적 달성시 까지) 보유, 이용

나. 민원사무 처리시 : 공정거래 상담신청 후 삭제요청 때까지

다. 공제회 홈페이지(모바일앱) 회원 가입시 : 회원가입기간 및 후속절차를 마무리하는 기간동안(목적 달성시 까지) 보유, 이용하며 홈페이지(모바일앱) 회원 탈퇴 시 회원의 아이디와 비밀번호는 자동으로 삭제

라. 공제회 상품안내 등 회원 개인정보 수집·이용 동의 및 정보수신 동의시 : 수집·이용에 관한 동의일로부터 공제회 가입기간 동안(홈페이지(www.mmaa.or.kr), 모바일(앱), 무료(080-867-9090), 전자우편을 통해 언제든지 철회 가능)

마. 분양(주택 및 상가 공급) : 주택관련 후속절차를 마무리하는 기간 동안 「주택공급에 관한 규칙」, 「군 주택공급 입주자 선정 훈령」 등 관계 법률에 의하여 일정기간 저장 후 파기

제3조 개인정보의 제3자 제공에 관한 사항

공제회는 정보주체의 동의, 법률의 특별한 규정 등 개인정보 보호법 제17조 및 제18조에 해당하는 경우에만 개인정보를 제3자에게 제공합니다. 공제회는 다음과 같이 개인정보를 제3자에게 제공하고 있습니다.

가. 제3자 제공 내용

1. 거래목적 달성 및 계약 이행을 위한 경우

제공받는 기관		제공 목적	제공 항목(필수)
국군재정관리단, 국직기관 등(세부기관 하단참조)*		회원퇴직급여 가입 및 증좌 대여정기상환액 공제	군구분필드, 군번, 성명, 계급코드, 생년월일, 국직기관별코드, 급여년월, 귀속년월, 군인공제수납구분코드, 수납순번, 수납계좌수, 추가계좌수, 가입구분코드, 생년월일
공제회 사업체(하단참조)*		회원퇴직급여 가입 및 증좌 대여정기상환액 공제	성명, 회원번호, 군번, 직급, 대여일자, 만기일자, 납입회차, 상환기간, 대여액, 대여잔액, 월 불입액, 상환원금, 상환이자, 연체원리금, 연체이자, 비고
군인공제회 협약 금융기관 (신한은행)		퇴직급여지급(탈퇴(퇴직)), 부분해약, 환불, 목돈수탁 저축금/분할급여금 지급	예금주, 계좌번호
회원대여 협약 금융기관 (신한은행, 우리은행, 한국씨티은행)		본인확인 및 한도금액 확인	성명, 소속, 군번(사번/순번), 생년월일, 회원번호, 전화번호
전국은행연합회		비과세종합저축한도 조회/등록	성명, 계좌정보, 금액,, 주민등록번호
SCI평가정보		휴대전화번호 본인인증 서비스	성명, 주민등록번호, 휴대전화번호
회원분양	한국부동산원	민간/공공주택 당첨여부 및 주택소유여부 조회	청약신청자 및 그 세대원 성명, 주민등록번호, 아파트명, 동호수, 청약 및 계약정보 등
	국토교통부	주택소유여부 조회	청약신청자 및 그 세대원 성명, 주민등록번호, 아파트명, 동호수, 청약 및 계약정보 등
	국방부	국방부 제공주택 당첨여부 조회	청약신청자 성명, 주민등록번호, 아파트명, 동호수, 청약 및 계약정보 등
	지자체(인허가기관)	거래계약신고, 계약자 명단 제출 등	계약자 성명, 주민등록번호, 아파트명, 동호수, 계약정보, 휴대전화번호, 주소 등
	중도금대출관련 지정은행	계약금 및 중도금 대출과 관련업무 일체	계약자 성명, 주민등록번호, 아파트명, 동호수, 계약정보, 휴대전화번호 등
	한국주택금융공사	중도금대출 보증관련 업무일체	계약자 성명, 주민등록번호, 아파트명, 동호수, 계약정보, 휴대전화번호 등
	시공사	사공, 하자처리 관련 업무 일체	계약자 성명, 주민등록번호, 아파트명, 동호수, 휴대전화번호, 주소, 계약정보 등
일반분양	지자체(인허가기관)	거래계약신고, 계약자 명단 제출 등	계약자 성명, 주민등록번호, 아파트명, 동호수, 계약정보, 휴대전화번호, 주소 등
	시공사	사공, 하자처리 관련 업무 일체	계약자 성명, 주민등록번호, 아파트명, 동호수, 휴대전화번호, 주소, 계약정보 등

	특별공급 추천기관	계약자 명단 제출	계약자 성명, 주민등록번호, 아파트명, 동호수, 계약정보 등
	주택도시보증공사	분양보증관련 업무 일체	계약자 성명, 주민등록번호, 아파트명, 동호수, 계약정보 등
	중도금대출관련 지정은행	계약금 및 중도금 대출과 관련업무 일체	계약자 성명, 주민등록번호, 아파트명, 동호수, 계약정보, 휴대전화번호 등
	한국주택금융공사	중도금대출보증관련 업무 일체	계약자 성명, 주민등록번호, 아파트명, 동호수, 계약정보, 휴대전화번호 등
	한국부동산원	계약자 적격여부 확인 등	청약신청자 및 그 세대원 성명, 주민등록번호, 아파트명, 동호수, 계약일, 계약정보 등
상가분양	지자체(인허가기관)	거래계약신고, 계약자 명단 제출	계약상가명 및 동호수, 법인명, 법인등록(사업자)번호, 계약자 성명, 주민등록번호, 동호수, 주소, 휴대전화번호, 계약정보 등
	시공사	시공, 하자처리 관련 업무 일체	계약상가명 및 동호수, 법인명, 법인등록(사업자)번호, 계약자 성명, 주민등록번호, 동호수, 주소, 휴대전화번호, 계약정보 등
	주택도시보증공사	분양보증관련 업무 일체	계약상가명 및 동호수, 법인명, 법인등록(사업자)번호, 계약자 성명, 주민등록번호, 동호수, 휴대전화번호, 계약정보 등

- * 국직기관 : 국방부분부, 방위사업청, 국방홍보원, 서울국립현충원, 국방대학교, 국방과학연구소, 한국국방연구원, 국방기술품질원, 국방전산정보원, 국군복지단(태릉골프장, 동여주체력단련장, 남수원골프장, 처인체력단련장),
- * 공제회 사업체 : 군인공제회C&C, 공우이엔씨(주), 대한토지신탁(주), 한국캐피탈(주), 앰플러스에프엔씨(주), 앰플러스자산운용(주)

2. 회원이 요청한 서비스 제공(이행)을 위한 경우

제공받는 기관	제공 목적	제공 항목(필수)
소노호텔&리조트, 한화리조트	콘도예약	마스킹된 개인정보(성명, 전화번호)
야놀자	숙박시설 예약	마스킹된 개인정보(성명, 전화번호)

3. 법령상 의무 이행을 위한 경우

제공받는 기관	제공 목적	제공 항목(필수)	제공 근거
국세청	원천징수 신고	성명, 주민등록번호, 이자소득, 세금, 주소	소득세법 제127조, 제128조
	금융거래정보의 제공 요구서	소속, 계급, 군번, 성명, 생년월일, 가입 및 지급현황, 목돈수탁/비과세 종합저축 현황, 분할급여 현황, 회원대여현황, 복지부조 및 복지적립금 현황	국세징수법 제27조
법원	금융거래정보의 제공 요구서 및 사실조회서 회신, 채권압류 및 추신		금융실명거래 및 비밀보장에 관한 법률 제4조, 민사소송법 제294조, 가사소송법 제8조, 형사소송법 제199조
검찰, 경찰, 세무서, 국방부 검찰단, 군사경찰	금융거래정보의 제공 요구서		금융실명거래 및 비밀보장에 관한 법률 제4조, 민사소송법 제294조, 가사소송법 제8조, 형사소송법 제199조
공직자 윤리위원회	공직자 재산, 신고 회신	성명, 주민등록번호, 계좌정보(생년월일 8자리 + 식별번호로 조합)	공직자윤리법 제8조

나. 제공받는 기관의 개인정보 보유 및 이용 기간

개인정보는 제공된 날로부터 동의 철회 시 또는 제공된 목적을 달성할 때까지 보유·이용됩니다. 단, 동의 철회 또는 제공된 목적 달성 이후에는 분쟁(민원) 해결 및 법령상 의무이행을 위하여 필요한 범위 내에서만 보유·이용됩니다.

제4조 개인정보처리 위탁에 관한 사항

가. 공제회는 원활한 개인정보 업무처리를 위하여 다음과 같이 개인정보 처리 업무를 위탁하고 있습니다.

수탁자(위탁받은 업체)	위탁업무
기동홍보단	회원퇴직급여 가입
(주)즐거운(신세계상품권)	회원복지 기념품(상품권) 발송
씨넵스(주)	회원감사 이벤트 모바일 상품권 발송
e제너두 군인공제회C&C 헤이웰	군인공제회 M+기념품 포인트 온라인 복지매장 지급, 모바일상품권 발송, 기타 군인공제회 이벤트행사 및 회원 복지매장 이용안내 등
(주)한국코퍼레이션	회원상담(회원 퇴직급여/분할급여금, 육아휴직자 부담금 납입특례, 목돈수탁/ 비과세 종합저축, 회원복지/회원대여 등의 현황, 문자서비스, 전화(팩스)서비스)
(주)엠앤와이즈	문자메시지(알림톡) 발송
공우이엔씨(주)	본회 회관 영상정보처리기기 운영
(주)요다정보기술	전산시스템 유지보수
나눔기술	
(주)비에스지파트너스	
트라이언소프트	
LG유플러스	콘도예약 문자메시지 발송
대한기획인쇄	군인공제회보 우편 발송

나. 공제회는 위탁계약 체결 시 개인정보보호법 제26조에 따라 위탁업무 수행목적 외 개인정보 처리금지, 기술적·관리적 보호조치, 재위탁 제한, 수탁자에 대한 관리·감독, 손해배상 등 책임에 관한 사항을 계약서 등 문서에 명시하여 처리하고, 수탁자가 개인정보를 안전하게 처리하는지를 감독하고 있습니다.

다. 위탁업무의 내용이나 수탁자가 변경될 경우에는 지체없이 본 개인정보처리방침을 통하여 공개하도록 하겠습니다.

제5조 정보주체의 권리, 의무 및 그 행사방법

가. 개인정보 열람 요구

공제회에서 보유하고 있는 개인정보파일은 개인정보 보호법 제35조(개인정보의 열람)에 따라 정보주체의 개인정보에 대한 열람을 요구할 수 있습니다. 다만, 개인정보 열람 요구는 법 제35조 제4항에 의하여 제한될 수 있습니다.

나. 개인정보 정정·삭제 요구

공제회에서 보유하고 있는 개인정보파일은 개인정보 보호법 제36조(개인정보의 정정·삭제)에 따라 정정·삭제를 요구할 수 있습니다. 다만, 다른 법령에서 그 개인정보가 수집 대상으로 명시되어 있는 경우에는 그 삭제를 요구할 수 없습니다.

다. 개인정보 처리정지 요구

공제회에서 보유하고 있는 개인정보파일은 개인정보 보호법 제37조(개인정보의 처리정지 등)에 따라 처리정지를 요구할 수 있습니다. 다만, 개인정보 처리정지 요구 시 법 제37조 제2항에 의하여 처리정지 요구가 거절될 수 있습니다.

라. 정보주체의 권리 행사 방법 및 절차

1. 사전에 전화로 문의 후 “요구서 및 위임장(필요시)”을 작성하여 서면 또는 전자우편, 우편, 모사전송(팩스)로 고객센터에 접수하거나 직접 내방하여 처리하시면 됩니다.

- 1) 고객센터 : 서울시 강남구 남부순환로 2806 군인공제회 2층

(일반)1599-9090, 1544-9090 (군)900-7227 / savings@mmaa.or.kr

2. 열람, 정정·삭제, 처리정지 등을 요구할 경우 요구서를 받은 날로부터 10일 이내에 요청에 대한 처리 결과 또는 연기·거절 처분 사실을 통지서 등으로 해당 정보주체에게 알려드립니다.

3. 결과(열람에 대해 연기 및 거절 등)에 대한 불복 또는 권리 행사의 문제 발생 시에는 본회의 개인정보보호 담당자에게 연락주시기 바랍니다.

구 분	담 당	연 락 처
개인정보 보호담당자	정광수 대리	이메일 : destiny@mplus.or.kr 전화번호 : 02-2190-2097 주소 : 우)06292 서울특별시 강남구 남부순환로 2806 군인공제회 개인정보 보호담당자 앞

마. 홈페이지, 모바일(앱)을 통한 개인정보 조회, 수정, 해지, 삭제

1. 개인정보의 조회, 수정 및 해지, 삭제 등의 요청은 '개인정보변경/회원정보 수정' 및 '가입해지/회원탈퇴/동의철회' 등을 클릭하여 본인 확인 절차를 거친 후 직접 열람, 정정, 혹은 탈퇴가 가능합니다.
2. 정보주체가 개인정보의 오류에 대한 정정 및 삭제를 요청한 경우에는 정정 및 삭제를 완료할 때 까지 당해 개인정보를 이용 또는 제공하지 않습니다. 이 경우, 잘못된 개인정보를 이용 또는 제공한 경우 지체없이 수정하겠습니다.

개인정보(☐ 열람 ☐ 정정·삭제 ☐ 처리정지) 요구서

※ 아래 작성방법을 읽고 굵은 선 안쪽의 사항만 적어 주시기 바랍니다.

(앞 쪽)

접수번호	접수일	처리기간 10일 이내
정보주체	성 명	전 화 번 호
	생년월일	
	주 소	
대리인	성 명	전 화 번 호
	생년월일	정보주체와의 관계
	주 소	
요구내용	<input type="checkbox"/> 열람	<input type="checkbox"/> 개인정보의 항목 및 내용 <input type="checkbox"/> 개인정보 수집·이용의 목적 <input type="checkbox"/> 개인정보 보유 및 이용 기간 <input type="checkbox"/> 개인정보의 제3자 제공 현황 <input type="checkbox"/> 개인정보 처리에 동의한 사실 및 내용
	<input type="checkbox"/> 정정·삭제	※ 정정·삭제하려는 개인정보의 항목과 그 사유를 적습니다.
	<input type="checkbox"/> 처리정지	※ 개인정보의 처리정지를 원하는 대상·내용 및 그 사유를 적습니다.

「개인정보 보호법」 제35조제1항·제2항, 제36조제1항 또는 제37조제1항과 같은 법 시행령 제41조제1항, 제43조제1항 또는 제44조제1항에 따라 위와 같이 요구합니다.

년 월 일

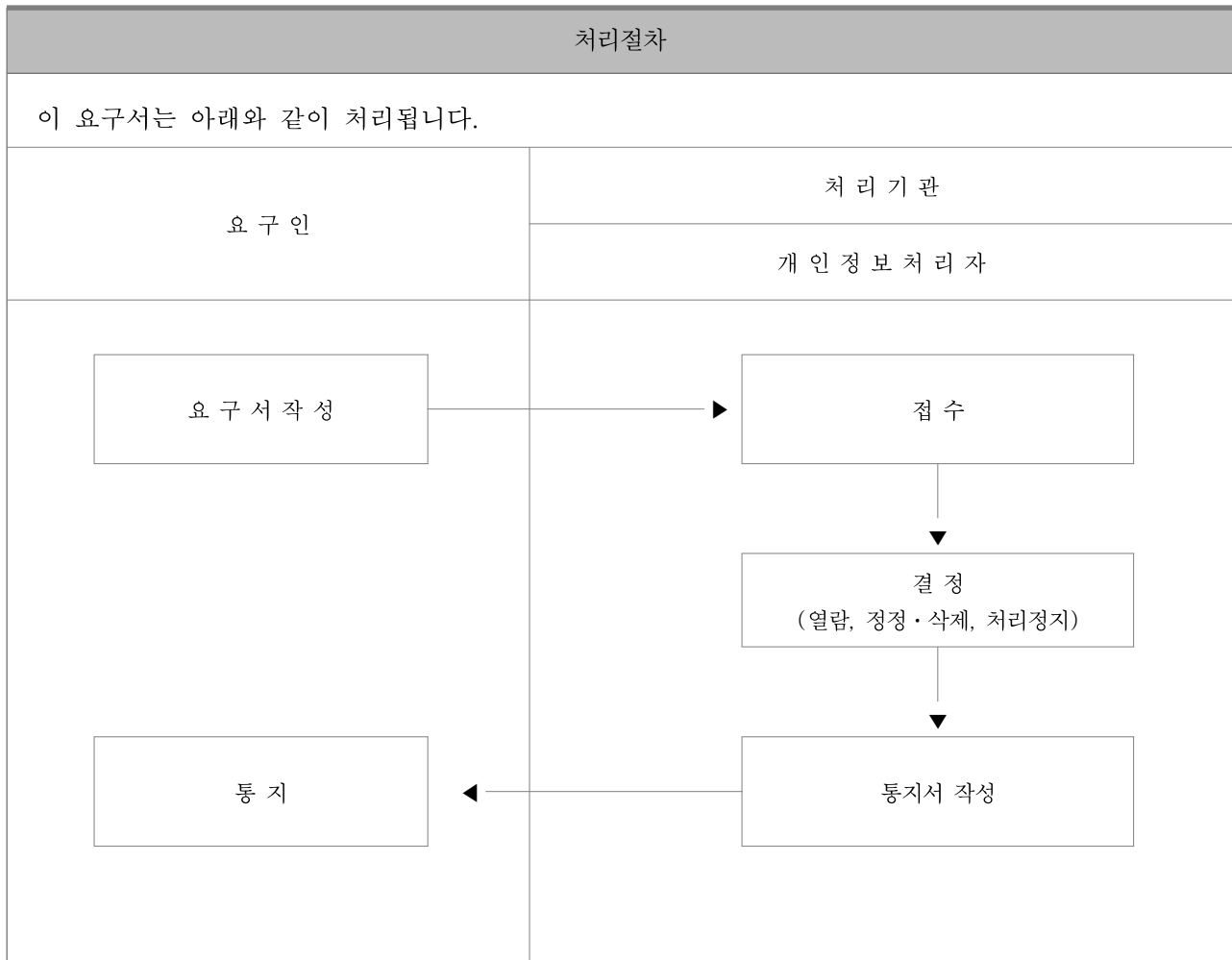
요구인

(서명 또는 인)

작 성 방 법

1. '대리인'란은 대리인이 요구인일 때에만 적습니다.
2. 개인정보의 열람을 요구하려는 경우에는 '열람' 란에 ☒ 표시를 하고 열람하려는 사항을 선택하여 ☐ 표시를 합니다. 표시를 하지 않은 경우에는 해당 항목의 열람을 요구하지 않은 것으로 처리됩니다.
3. 개인정보의 정정·삭제를 요구하려는 경우에는 '정정·삭제' 란에 ☒ 표시를 하고 정정하거나 삭제하려는 개인정보의 항목과 그 사유를 적습니다.
4. 개인정보의 처리정지를 요구하려는 경우에는 '처리정지' 란에 ☒ 표시를 하고 처리정지 요구의 대상·내용 및 그 사유를 적습니다.

군인공제회이사장 귀하



위 임 장

위임받는 자	성명	전 화 번 호
	생년월일	정보주체와의 관계
	주소	
위임자	성명	전화번호
	생년월일	
	주소	

「개인정보 보호법」 제38조제1항에 따라 위와 같이 개인정보의 (☐ 열람, ☐ 정정·삭제, ☐ 처리정지)의 요구를 위의 자에게 위임합니다.

년 월 일

위임자

(서명 또는 인)

군인공제회이사장 귀하

제6조 처리하는 개인정보의 항목

공제회는 회원가입, 원활한 고객상담, 각종 서비스 제공을 위해 처리하는 개인정보의 항목 및 수집 방법은 다음과 같습니다.

가. 공제 회원

1. 필수수집항목 : 주민등록번호, 소속, 계급, 군번(순번/사번), 성명, 생년월일, 계좌정보, 휴대전화번호
2. 선택수집항목 : 전자우편, 우편물 수령지, 기타연락처
3. 처리 항목
 - 회원퇴직급여 : 소속, 주민등록번호, 계급(직급), 군번(순번/사번), 성명, 전화번호, 주소, 전자우편, 계좌정보, 회원퇴직급여 납입 및 지급사항, 신분 확인용정보 등
 - 육아휴직자 부담금 납입 특례 : 소속, 계급(직급), 군번(순번/사번), 성명, 생년월일, 전화번호, 육아휴직명령기간/납입정지기간, 신분 확인용정보 등
 - 분할급여 : 소속, 주민등록번호, 계급(직급), 군번(순번/사번), 성명, 생년월일, 전화번호, 계좌정보, 주소, 전자우편, 신분 확인용정보 등
 - 목돈수탁/비과세 종합저축 : 소속, 주민등록번호, 군번(순번/사번), 성명, 전화번호, 주소, 전자우편, 계좌정보, 회원목돈수탁 가입 및 지급사항, 신분 확인용정보 등
 - 회원대여 : 소속, 군번(순번/사번), 성명, 생년월일, 전화번호, 주소, 대여종류, 대여금액, 지급일, 지급계좌, 신분 확인용 정보 등
 - 회원복지 : 소속, 계급(직급), 군번(순번/사번), 성명, 생년월일, 연락처, 전화번호, 주소, 계좌정보, 신분 확인용 정보 등
 - 회원상담 : 주민등록번호, 군번(순번/사번), 성명, 전화번호, 주소, 전자우편, 신분확인용 정보 등, 회원퇴직급여납입 및 지급사항, 목돈수탁저축가입 및 지급사항, 회원복지 접수 및 지급사항, 대여금 지급 및 상환내역

나. 회원분양 고객

1. 필수수집항목 : 주민등록번호, 성명, 주소, 전화번호, 우선 공급분양여부, 계약아파트명 및 동호수, 분양대금 납부내역 등 및 신분확인용 정보
2. 선택수집항목 : 전자우편
3. 처리 항목
 - 청약 고객 : 주민등록번호, 성명, 전화번호, 주소, 전자우편, 무주택기간, 근속기간, 회원퇴직급여납입 기간 및 총금액, 가족사항(성명, 주민등록번호, 관계, 장애등급 등), 과거당첨사실, 신분확인용 정보 등
 - 계약 고객 : 주민등록번호, 성명, 전화번호, 주소, 전자우편, 신분확인용 정보 등

다. 민원사무 처리

1. 청탁금지법신고 필수수집 및 처리항목 : 성명, 전화번호, 전자우편
2. 예산낭비 신고센터 필수 수집 및 처리항목 : 성명, 전화번호, 직원여부, 전자우편

라. 공제회 홈페이지(모바일앱) 가입 회원

1. 필수수집 및 처리 항목 : 성명, 소속, 직급, 군번(순번/사번), 아이디, 비밀번호, 자택주소, 직장주소, 직장연락처, 휴대전화번호, 전자우편
2. 선택수집 및 처리 항목 : 자택연락처

마. 일반분양(주택) 고객

1. 필수수집항목 : 주민등록번호, 성명, 주소, 전화번호(휴대폰, 자택), 계약아파트명 및 동호수, 계약일, 분양대금 납부내역 등
2. 선택수집항목 : 전자우편
3. 처리 항목 : 주민등록번호, 성명, 주소, 전화번호(휴대폰, 자택), 계약아파트명 및 동호수, 계약일, 전자우편, 분양대금 납부내역 등

바. 일반분양(상가) 고객

1. 필수수집항목 : 사업자번호, 법인등록번호, 법인명, 주민등록번호, 성명, 주소, 휴대전화번호, 계약상가명 및 동호수, 계약일, 분양대금 납부내역 등

2. 선택수집항목 : 자택연락처

3. 처리 항목 : 사업자번호, 법인등록번호, 법인명, 주민등록번호, 성명, 주소, 휴대전화번호, 계약상가명 및 동호수, 계약일, 분양대금 납부내역, 자택연락처 등

사. 공제회 상품안내 등을 위한 개인정보 수집·이용 동의 및 정보수신에 동의한 회원

1. 선택수집 및 처리 항목 : 성명, 휴대전화번호, 전자우편, 우편물 수령지, 기타연락처

※ 정보수신 매체(선택) : 문자서비스, 이메일, 우편물

※ 상품안내 등 개인정보 수집·이용 동의 및 정보수신 동의 철회 방법

: 홈페이지(www.mmaa.or.kr), 모바일(앱), 문자서비스

(080-867-9090), 전자우편을 통해 언제든지 철회 가능

제7조 개인정보의 파기에 관한 사항

공제회는 개인정보 보유기간의 경과, 처리목적 달성 등 개인정보가 불필요하게 되었을 때에는 지체없이 해당 개인정보를 파기 합니다. 정보주체로부터 동의받은 개인정보 보유기간이 경과하거나 처리목적이 달성되었음에도 불구하고 다른 법령에 따라 개인정보를 계속 보존하여야 하는 경우에는, 해당 개인정보를 별도의 데이터베이스(DB)로 옮기거나 보관장소를 달리하여 보존합니다.

가. 파기 절차

공제회는 파기하여야 하는 개인정보에 대해 개인정보 파기계획을 수립하여 파기합니다. 공제회는 파기 사유가 발생한 개인정보를 선정하고, 공제회의 개인정보 보호책임자의 승인을 받아 개인정보를 파기합니다.

나. 파기 방법

공제회는 전자적 파일 형태로 기록·저장된 개인정보는 기록을 재생할 수 없도록 파기하며, 종이 문서에 기록·저장된 개인정보는 분쇄기로 분쇄하거나 소각하여 파기합니다.

제8조 개인정보의 안전성 확보 조치

공제회는 개인정보보호법 제29조에 따라 다음과 같이 안전성 확보에 필요한 기술적/관리적 및 물리적 조치를 하고 있습니다.

가. 개인정보의 암호화

이용자의 개인정보는 암호화 되어 저장 및 관리되고 있어, 본인만이 알 수 있으며 중요한 데이터는 파일 및 전송 데이터를 암호화 하거나 파일 잠금 기능을 사용하는 등의 별도 보안기능을 사용하고 있습니다.

나. 해킹 등에 대비한 기술적 대책

해킹이나 컴퓨터 바이러스 등에 의한 개인정보 유출 및 훼손을 막기 위하여 보안프로그램을 설치하고 주기적인 갱신, 점검을 하며 외부로부터 접근이 통제된 구역에 시스템을 설치하고 기술적/물리적으로 감시 및 차단하고 있습니다.

다. 개인정보처리시스템 접근 제한

개인정보를 처리하는 데이터베이스시스템에 대한 접근권한의 부여, 변경, 말소를 통하여 개인정보에 대한 접근통제를 위하여 필요한 조치를 하고 있으며 침입차단시스템을 이용하여 외부로부터의 무단 접근을 통제하고 있습니다.

라. 접속기록의 보관 및 위변조 방지

개인정보처리시스템에 접속한 기록을 최소 6개월 이상 보관, 관리하고 있으며, 접속기록이 위변조 및 도난, 분실되지 않도록 보안기능을 사용하고 있습니다.

마. 비인가자에 대한 출입 통제

개인정보를 보관하고 있는 물리적 보관 장소를 별도로 두고 이에 대해 출입통제 절차를 수립, 운영하고 있습니다.

바. 개인정보 취급 직원의 최소화 및 교육

개인정보를 취급하는 직원을 지정하고 담당자에 한정시켜 최소화 하여 개인정보를 관

리하는 대책을 시행하고 있습니다.

제9조 개인정보 자동 수집 장치의 설치·운영 및 그 거부에 관한 사항

공제회 홈페이지(모바일앱)는 이용자에게 개별적인 맞춤서비스를 제공하기 위해 이용정보를 저장하고 수시로 불러오는 '쿠키(cookie)'를 사용하지 않습니다.

제10조 개인정보 보호책임자

가. 공제회는 개인정보 처리에 관한 업무를 총괄해서 책임지고, 개인정보 처리와 관련한 정보주체의 불만처리 및 피해구제 등을 위하여 아래와 같이 개인정보 보호책임자와 담당자, 관리자를 지정하고 있습니다.(개인정보보호법 제31조 제1항에 따른 개인정보 보호책임자)

구 분	성 명	직 책	전화번호
개인정보 보호책임자	윤 성 모	경영지원본부장	02-2190-2030
개인정보 보호담당자	정 광 수	개인/체계정보보호	02-2190-2097
개인정보 관리자	최 효 선	회원관리팀장	02-2190-2061
	박 준 서	공제사업팀장	02-2190-2081
	김 민 재	회원마케팅팀장	02-2190-2265
	김 성 준	주택사업팀장	02-2190-2301

나. 정보주체께서는 모든 개인정보 보호 관련 문의, 불만처리, 피해구제 등에 관한 사항을 개인정보 보호책임자 및 담당 관리부서로 문의하실 수 있습니다.

공제회는 정보주체의 문의에 대해 지체없이 답변 및 처리해드릴 것입니다.

제11조 권익침해 구제방법

개인정보주체는 개인정보침해로 인한 구제를 받기 위하여 개인정보분쟁조정위원회, 한국인터넷진흥원 개인정보침해신고센터 등에 분쟁해결이나 상담 등을 신청할 수 있습니다. 이 밖에 기타 개인정보침해의 신고 및 상담에 대하여는 아래의 기관에 문의하시기를 바랍니다.

가. 개인분쟁조정위원회 : 02-1833-6972

나. 개인정보 침해신고센터 : (국번없이) 118(privacy.kisa.or.kr)

다. 대검찰청 사이버범죄수사단 : (국번없이) 1301

라. 경찰청 사이버테러대응센터 사이버범죄신고시스템(ECRM) : (국번없이) 182

제12조 영상정보처리기기 운영·관리에 관한 사항

공제회에서 처리하는 영상정보가 어떠한 용도와 방식으로 이용·관리되고 있는지 알려드립니다.

가. 영상정보처리기기의 설치 근거 및 설치 목적

공제회는 개인정보 보호법 제25조 제1항에 따라 다음과 같은 목적으로 영상정보처리기기를 설치·운영 합니다.

1. 시설안전 및 화재예방
2. 회관 이용 고객의 안전을 위한 범죄 예방
3. 차량도난 및 파손방지

주차대수 30대를 초과하는 규모의 경우 주차장법 시행규칙 제6조1항을 근거로 설치·운영 가능

나. 설치 대수, 설치 위치 및 촬영범위

설치 대수	설치 위치 및 촬영범위
115대	고객센터, 주차장 진입로 및 출구, 로비, 전산실, 승강기, 전기차충전소 등

다. 보호책임자 및 접근권한자

정보주체의 영상정보를 보호하고 개인영상정보와 관련한 불만을 처리하기 위하여 아래와 같이 개인영상정보 보호책임자를 두고 있습니다.

구 분	성 명	직 위	소 속	연 락 처
영상정보 보호책임자	유성모	본부장	경영지원본부	02-2190-2030
영상정보처리기기 접근권한자	김도형	팀 장	공우이엔씨	02-2190-2247
	정송욱	방재과장	공우이엔씨	02-2190-2119

라. 영상정보의 촬영시간, 보관기간, 보관장소 및 처리방법

촬영시간	보관기간	보관장소
24시간	촬영일로부터 30일	공제회 회관 2층 방재실

마. 영상정보처리기기 설치 및 관리 등의 위탁에 관한 사항

공제회는 아래와 같이 영상정보처리기기 설치 및 관리 등을 위탁하고 있으며, 관계 법령에 따라 위탁계약 시 개인정보가 안전하게 관리될 수 있도록 필요한 사항을 규정하고 있습니다.

구 분	수탁업체	담당자
본 회	공우이엔씨(주)	김도형 팀장, 02-2190-2247 정송욱 방재과장, 02-2190-2119

바. 개인영상정보의 확인 방법 및 장소에 관한 사항

1. 확인 방법 : 영상정보 관리책임자 또는 영상정보처리기기 운영자에게 미리 연락하고 공제회를 방문하시면 확인 가능합니다.
2. 확인 장소 : 영상정보처리기기 녹화 장비 보관장소

사. 정보주체의 영상정보 열람 등 요구에 대한 조치

정보주체는 개인영상정보에 관하여 열람 또는 존재확인·삭제를 원하는 경우 언제든지 영상정보처리기기 운영자에게 요구하실 수 있습니다. 단, 정보주체가 촬영된 개인영상정보 및 명백히 정보주체의 급박한 생명, 신체, 재산의 이

익을 위하여 필요한 개인영상정보에 한정됩니다. 공제회는 개인영상정보에 관하여 열람 또는 존재확인·삭제를 요구한 경우 지체 없이 필요한 조치를 하겠습니다.

아. 영상정보의 안전성 확보조치

공제회에서 처리하는 영상정보는 암호화 조치 등을 통하여 안전하게 관리되고 있습니다. 또한 공제회는 개인영상정보보호를 위한 관리적 대책으로서 개인정보에 대한 접근 권한을 차등부여하고 있고, 개인영상정보의 위·변조 방지를 위하여 개인영상정보의 생성 일시, 열람 시 열람 목적·열람자·열람 일시 등을 기록하여 관리하고 있습니다. 이 외에도 개인영상정보의 안전한 물리적 보관을 위하여 잠금장치를 설치하고 있습니다.

제13조 개인정보처리방침 변경에 관한 사항

본 개인정보 처리방침은 법령·정책 또는 보안기술의 변경 등에 따라 내용의 추가·삭제 및 수정이 있을 시에는 본회 홈페이지를 통해 변경 사유 및 내용 등을 공개하도록 하겠습니다.

부 칙 <2012. 6. 12>

본 개인정보 처리방침은 2012. 6. 12 부터 적용됩니다.

부 칙 <2014. 3. 5>

본 개인정보 처리방침은 2014. 3. 5 부터 적용됩니다.

부 칙 <2015. 1. 13>

본 개인정보 처리방침은 2015. 1. 13 부터 적용됩니다.

부 칙 <2016. 4. 27>

본 개인정보 처리방침은 2016. 4. 27 부터 적용됩니다.

부 칙 <2017. 11. 27>

본 개인정보 처리방침은 2017. 11. 27 부터 적용됩니다.

부 칙 <2018. 9. 20>

본 개인정보 처리방침은 2018. 9. 20 부터 적용됩니다.

부 칙 <2019. 8. 22>

본 개인정보 처리방침은 2019. 8. 22 부터 적용됩니다.

부 칙 <2020. 4. 16>

본 개인정보 처리방침은 2020. 4. 16 부터 적용됩니다.

부 칙 <2020. 12. 24>

본 개인정보 처리방침은 2020. 12. 24 부터 적용됩니다.

부 칙 <2021. 9. 1>

본 개인정보 처리방침은 2021. 9. 1 부터 적용됩니다.

부 칙 <2022. 1. 5>

본 개인정보 처리방침은 2022. 1. 5 부터 적용됩니다.

부 칙 <2022. 7. 21>

본 개인정보 처리방침은 2022. 7. 21 부터 적용됩니다.