



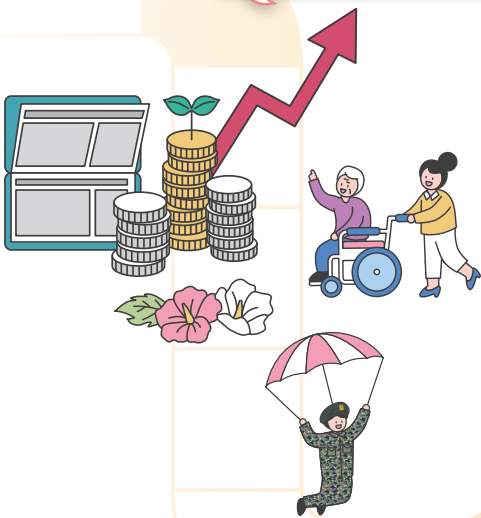
회원과 함께 군인공제회

# 더 설레는 미래로 군인공제회 제도안내



모바일 홈페이지

풍요로운 노후생활 보장



내 집 마련의 꿈



행복이 PLUS됩니다



4년에 1억 만들기



# 회원혜택

다양한 지원사업으로 운택한 삶을 보장합니다.

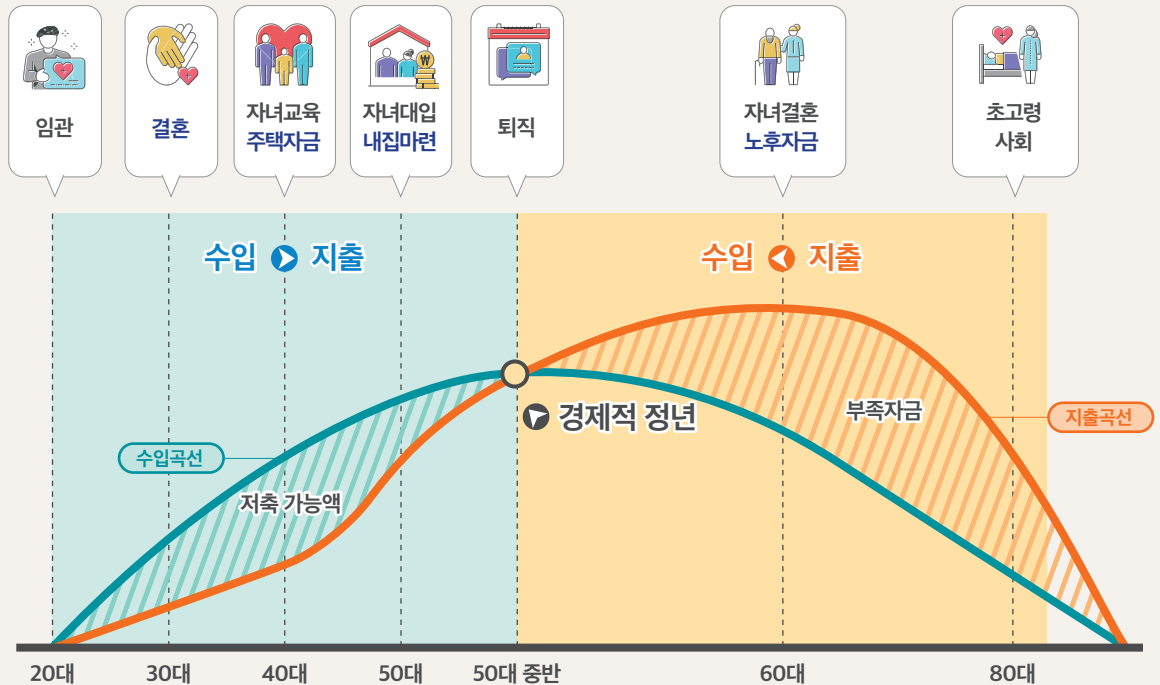
## 평생의 동반자! 군인공제회

군인공제회는 회원 한 분 한 분께 안정되고 운택한 삶을 드리기 위해 존재합니다.

최고의 저축제도와 회원복지 등을 통해 회원 여러분의 생활안정과 여유자금 수익증대를 위해 최선의 노력을 경주하고 있습니다. 회원 여러분에게 도움이 필요한 순간 곁에서 언제나 지원할 수 있는 든든한 동반자가 되겠습니다. 임관(임용)부터 전역(퇴직)까지 재무설계를 통해 든든한 노후를 보장하기 위해 회원 여러분은 생애주기별 재무목표를 세우고, 군인공제회 저축상품으로 포트폴리오를 구성하시기 바랍니다.

### 연령대별 재무목표 및 적정 목돈소요

\* 금융감독원, 신한은행, 하나은행 연구자료 참조



경제적 정년 이전 적은 금액 고금리 저축으로 노후 경제적 자유 획득!

수입이 지출보다 많은 시기에 수입보다 지출이 많아지는 시기를 위해 준비

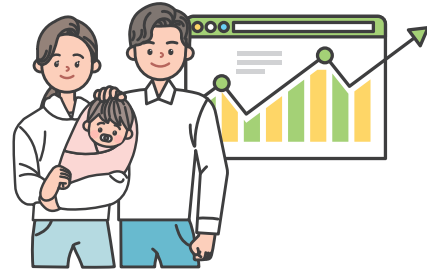


20대

입관

### 퇴직급여 가입

전역(퇴직) 후  
생활안정자금으로 활용  
\*신규가입 축하금 지급

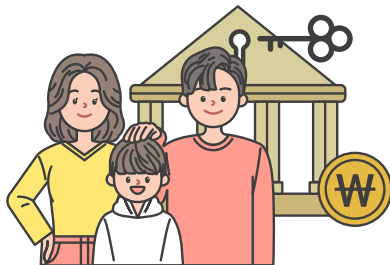


20~30대

### 퇴직급여 증액

재테크를 위한 종자돈 마련  
\*출산축하금, 납입금 유예제도

여윳돈 예금형/적립형 목돈수탁 가입



40~50대

### 퇴직급여 최대 금액 유지

퇴직에 대비한 목돈 마련  
\*주택구입, 회원대여, 복지시설 이용

여윳돈 예금형/적립형 목돈수탁 가입



50대 이후

전역

### 퇴직급여 수령 및 전환가입

노후생활대책 강구

퇴직급여를 연금식 분할급여로 전환  
(비과세 또는 저율과세 혜택)  
여윳돈 예금형/적립형/연금형 목돈수탁 가입

높은 이자  
낮은 세금

필요 자금  
저리 대출

내 집 마련  
기회 제공

다양한  
복지 혜택



# 더 설레는 미래로 !

군 가족과의 행복한 동행,  
최고의 금융·복지 파트너



## Contents

2	인사말	
6	저축	퇴직급여 연금식 분할급여 연금형 목돈수탁저축(신설) 예금형 목돈수탁저축 현역·예비역 회원저축(적립형) 병(兵) 회원 저축(자유적립형)(신설) 단체 예금형 목돈수탁저축(신설)
16	대여	퇴직급여 대여 예금형 목돈수탁 대여
18	복지	복지부조 특별한 제도 및 편의 지원 회원콘도 제휴복지 자가마련 지원 초급간부 재정안정지원 복지플랫폼(헤이웰) 종합건강검진 서비스
30	연혁	
32	차세대 회원업무시스템	
33	맺음말	



군인공제회 회원이 되기 위한 조건!

# “퇴직급여 가입”

가입관련 문의 : 대표전화 1544-9090, 1599-9090(군 900-7227)

## 유용한 저축상품 이용 가능

퇴직급여  
연금식 분할급여  
연금형 목돈수탁저축(신설)  
예금형 목돈수탁저축  
현역·예비역 회원저축  
(적립형)



**저축**

## 맞춤형 대여 서비스

퇴직급여 대여  
예금형 목돈수탁 대여



**대여**



**복지**

복지부조  
특별한 제도 및 지원  
회원콘도 및 제휴복지  
초급간부 재정안정 지원  
(희망플러스 프로젝트)

**공제회 회원만을 위한 복지**

“공제회 회원이  
누릴 수 있는  
주요 혜택  
”





관련 웹페이지 이동

풍요로운 금융·복지 서비스의 시작

# 퇴직급여



※ 가입관련 문의 : 대표전화 1544-9090, 1599-9090(군 900-7227)

## 퇴직급여의 장점

안전성 보장	높은 급여율(이자율)	세제혜택	회원자격 부여
군인공제회법 제15조에 의거	연복리 <b>4.90%</b> (세전) (변동금리, 2024.7.1.기준)	비과세/저율과세 (‘98. 12. 31. 이전 가입자 비과세) 금융소득 종합과세 제외	대여제도 및 복지혜택 이용 가능

### 가입자격

(군인공제회법 제7조, 정관 제4조)

- 군인사법에 의한 하사 이상의 군인
- 군무원 인사법에 의한 군무원
- 국방부본부와 국방부 소속기관인 국방홍보원, 국방전산정보원의 공무원
- 병무청, 방위사업청의 공무원
- 국방대학교의 교수, 부교수, 조교수 및 전임강사
- 국방전직교육원, 한국국방연구원, 국방과학연구소, 국방기술품질원, 전쟁기념사업회의 임·직원
- 군인공제회의 임·직원

\* 다만, 임시직 또는 조건부로 채용된 자는 제외

### 가입구좌

- 최소 1구좌(5,000원) ~ 최대 600구좌(300만원) 24.1.1.부

### 가입방법

- 홈페이지(PC, 모바일), 우편, 방문

### 저축방법

- 전역(퇴직) 시까지 매월 급여에서 자동 공제
- \* 휴직 시 납입유예 또는 개별 수납 가능

### 지급방법

- 전역(퇴직) 시 선택 가능
  - 원리금 일시지급
  - 원리금 분할지급(일부 지급, 일부 전환 상품 가입 가능)
- \* 전환상품 : 연금식 분할급여, 예금형 목돈수탁저축

## 퇴직급여의 특징점

### 복리 vs 단리

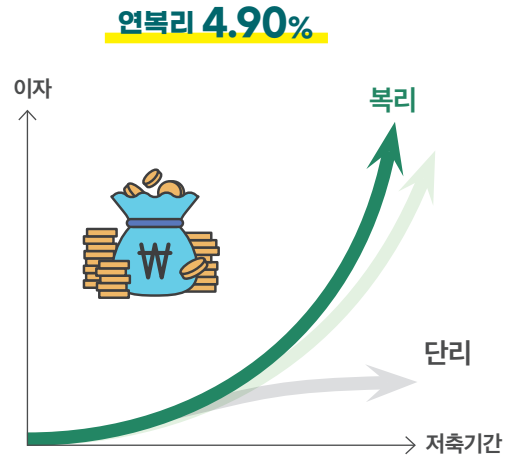
✓ **복리 : (원금+이자)에 대해 이자 발생**

- 예) 원금 1억원, 이자 4.90%(연복리)
- 1년 후 이자 = 1억원 \* 4.90%
  - 2년 후 이자 = **1억 490만원** \* 4.90%

VS

✓ **단리 : (원금)에 대해 이자 발생**

- 예) 원금 1억원, 이자 4.90%(연복리)
- 1년 후 이자 = 1억원 \* 4.90%
  - 2년 후 이자 = 1억원 \* 4.90%



### 저율과세

✓ **퇴직급여 가입기간, 금액에 따른 세율**

- 1998.12.31. 이전 가입 회원 : 비과세
- 1999.1.1. 이후 가입 회원 : 0% ~ 3.72%  
(300구좌 30년 가입 시)

✓ **이자소득세율**

시중은행	군인공제회
세율 <b>15.4%</b>	세율 <b>0% ~ 3.72%</b> (평균 3.5%)

## 퇴직급여금 예시표(1억원 예치, 원리금균등)

(2024. 7. 1. 기준, 단위: 만원)

구분		5년	10년	15년	20년	25년	30년
50구좌 (25만원)	원금	1,500	3,000	4,500	6,000	7,500	9,000
	부가금(이자)	197	854	2,094	4,074	6,994	11,108
	계	1,697	3,854	6,594	10,074	14,494	20,108
100구좌 (50만원)	원금	3,000	6,000	9,000	12,000	15,000	18,000
	부가금(이자)	395	1,709	4,188	8,148	13,988	22,217
	계	3,395	7,709	13,188	20,148	28,988	40,217
200구좌 (100만원)	원금	6,000	12,000	18,000	24,000	30,000	36,000
	부가금(이자)	791	3,419	8,377	16,296	27,977	44,435
	계	6,791	15,419	26,377	40,296	57,977	80,435
400구좌 (200만원)	원금	12,000	24,000	36,000	48,000	60,000	72,000
	부가금(이자)	1,583	6,838	16,754	32,593	55,955	88,871
	계	13,583	30,838	52,754	80,593	115,955	160,871
600구좌 (300만원)	원금	18,000	36,000	54,000	72,000	90,000	108,000
	부가금(이자)	2,373	10,257	25,132	48,890	83,932	133,307
	계	20,373	46,257	79,132	120,890	173,932	241,307

※ 상기 금액은 세전 퇴직급여금이며 급여율 조정, 납입사항 및 소득세법 변경 등으로 세후 실수령액이 달라질 수 있습니다.

※ 5년 미만 가입 후 해약시 원금 100%+가입기간별로 이자가 차등 지급.

단, 5년 이상 가입 후 해약시와 일반· 명예· 정년퇴직 시에는 가입기간에 관계없이 원금과 이자 100% 지급.







관련 웹페이지 이동

제2의 연금으로 노후생활을 더 여유롭게!

## 연금식 분할급여



### 연금식 분할급여의 특징점

 <p><b>안전성 보장</b></p>	 <p><b>5.00%</b> (매년지급식) <b>4.88%</b> (매월지급식) (변동금리, 2024.7.1. 기준)</p>	 <p>금융소득 종합과세 <b>제외</b></p>	 <p><b>비과세/저율과세</b> 전역/퇴직 시 퇴직급여 적용세율</p>
--	---	--	--

- 가입자격** • 전역(퇴직) 또는 탈퇴 시 퇴직급여금 세후 수령액이 천만원 이상인 회원
- 가입금액** • 1,000만원 이상(원 단위), 퇴직급여 세후 수령액 이내
- 가입기간** • 5년 이상 30년 이하(5년 단위 가입) • 거치기간 0, 3, 5, 10년 선택 가능
- 가입방법** • 본회 홈페이지(PC, 모바일) 신청  
• 퇴직급여 가입일부터 전역(퇴직) 명령 2근무일 전까지 사전신청 가능  
\* 분할급여 가입 회원이 임관(임용)되어 퇴직급여 신규가입 신청을 할 경우 분할급여와 동시 가입 불가
- 지급방법** • 매년(연 1회 / 가입일) 또는 매월(매월 20일)
- 조건변경** • 지급기간, 지급주기, 지급방식(원금 균등/원리금 균등), 가입금액 / 최대 5회 변경 가능

※ 가입기간 관계없이 적용금리 100% 지급

※ 중도해약 금리 : 약정금리의 100% 해당액

### 연금식 분할급여금 예시표(1억원 예치, 원리금균등)

(2024. 7. 1. 기준, 단위: 만원)

지급기간	5년	10년	15년	20년	25년	30년
세전지급금	185	105	78	65	58	53
매월원금 + 매월이자	164 +21	83 +22	55 +23	41 +24	33 +25	28 +25
총지급이자	1,296	2,668	4,137	5,698	7,350	9,087
세전지급금	2,310	1,295	964	803	710	651
매년원금 + 매년이자	2,000 +310	1,000 +295	667 +297	500 +303	400 +310	333 +318
총지급이자	1,550	2,950	4,455	6,052	7,743	9,522

\* 상기 금액은 이해를 돕기 위한 것으로 실제와 차이가 있으며, 정확한 예상금액 확인은 홈페이지에서 가능



# 여유로운 노후 설계를 위한 연금형 목돈수탁저축

(2024년 신설)

## 연금형 목돈수탁저축의 특징점

<p><b>안전성</b> 보장</p>	<p>시중 대비 높은 금리 <b>5.00%</b> (매년지급식) <b>4.88%</b> (매월지급식) (변동금리, 2024.7.1. 기준)</p>	<p>연금식 분할급여 미가입자도 가능</p>	<p>공적연금 부족분 보완</p>
--------------------------	---	------------------------------	------------------------

- 가입자격** • 퇴직급여 회원 / 회원이었던 자
- 가입금액** • 1,000만원 이상(원 단위 가입), 10억원 한도(비과세 종합저축 포함)
- 가입기간** • 5년 단위 30년(5년 단위 가입) • 거치기간 0, 3, 5, 10년 선택 가능
- 가입방법** • 본회 홈페이지(PC, 모바일) 이용
- 지급방법** • 매년(연 1회 / 가입일) 또는 매월(매월 20일)

※ 중도해약시 금리

가입기간이 6개월 미만 : 적용금리의 50% • 가입기간이 6개월 이상 1년 미만 : 적용금리의 67% • 가입기간이 1년 이상 : 적용금리의 100%

## 연금형 목돈수탁저축 예시표(1억원 예치, 원리금균등)

(2024. 7. 1. 기준, 단위: 만원)

지급기간	5년	10년	15년	20년	25년	30년
세전지급금	185	105	78	65	58	53
매월원금 + 매월이자(세전)	164 +21	83 +22	55 +23	41 +24	33 +25	28 +25
총지급이자(세전)	1,296	2,668	4,137	5,698	7,350	9,087
월 세액	3.3	3.4	3.5	3.6	3.8	3.9
세전지급금	2,310	1,295	964	803	710	651
매년원금 + 매년이자(세전)	2,000 +310	1,000 +295	667 +297	500 +303	400 +310	333 +318
총지급이자(세전)	1,550	2,950	4,455	6,052	7,743	9,522
연평균세액	47.7	45.5	45.7	46.6	47.7	48.9

※ 상기 금액은 이해를 돕기 위한 것으로 실제와 차이가 있으며, 정확한 예상금액 확인은 홈페이지에서 가능



관련 웹페이지 이동

현역과 예비역의  
여유자금 운영을 위한 최고의 선택

## 예금형 목돈수탁저축



### 예금형 목돈수탁저축을 선택해야하는 이유

#### 안전성 보장

군인공제회법  
제15조에 의거



#### 높은 이율

**5.20%** (세전 2년 만기)  
(고정금리, 2024.7.1. 기준)



#### 중도해지시 불이익 없음

1년 이상 2년 미만 가입시  
1년 적용금리로 **100%** 지급



#### 금리 2024. 7. 1. 기준

가입기간	만기지급식(연금리)		매월지급식(연금리)	
	세전 이율	세후 이율	세전 이율	세후 이율
6개월	4.35%	3.68%	4.26%	3.60%
1년	5.00%	4.23%	4.88%	4.13%
2년	5.20%	4.40%	5.08%	4.30%

**가입자격** • 퇴직급여 회원 또는 회원이었던 자

**가입금액** • 100만원 이상 10억원 한도(비과세 종합저축 포함)  
\* 원 단위 금액

**가입기간** • 6개월, 1년, 2년

**가입방법** • 본회 홈페이지(PC, 모바일) 이용

**지급방법** • 만기 또는 매월(말일) 지급

※ 중도해약시 금리




- 가입기간이 6개월 미만 : 적용금리의 50%
- 가입기간이 6개월 이상 1년 미만 : 적용금리의 67%
- 가입기간이 1년 이상 2년 미만 : 1년 적용금리의 100%



현역과 예비역의  
라이프 사이클별 목돈 마련을 위한 탁월한 선택

## 현역·예비역 회원저축(적립형)

### 현역·예비역 회원저축(적립형)을 선택해야하는 이유

안전성 보장	높은 이율	중도해지시 불이익 없음
<p>군인공제회법 제15조에 의거</p> 	<p>연복리 <b>5.00%</b> (세전) (변동금리, 2024.7.1. 기준)</p> 	<p>1년 이상 가입시 적용금리 <b>100%</b> 지급</p> 

#### 가입자격

- 퇴직급여 회원 또는 회원이었던 자

#### 가입금액

- 월 5만원 이상 1천만원 한도(비과세 종합저축 포함)  
\* 월 납부금 1만원 단위로 최대 월 1천만원 가입 가능  
\* 1인 최대 20건 가입 가능

#### 가입기간

- 3년, 5년, 7년, 10년

#### 가입방법

- 본회 홈페이지(PC, 모바일) 이용

#### 지급방법

- 만기 일시 지급  
\* 만기 시 자동지급, 예금형·연금형 목돈수탁저축으로 전환가입 신청 가능

※ 중도해약시 금리

- 가입기간이 6개월 미만 : 적용금리의 50%
- 가입기간이 6개월 이상 1년 미만 : 적용금리의 67%
- 가입기간이 1년 이상 : 적용금리의 100%

**5,000만원** 까지 비과세종합저축으로 가입 가능

가입자격 : 만 65세 이상, 장애인, 국가유공자 등

※ 전 금융기관 포함 5,000만원 한도

※ 직전 3개 과세기간 동안 1회 이상 금융소득 종합과세 대상자는 제외

#### 비과세 종합저축





관련 웹페이지 이동

훈련병·이병에서 병장, 예비역까지도 가입 가능한

# 병(兵) 회원 저축 (자유적립형)



## 병(兵) 회원 저축의 특징점

 <p>군인공제회법 제15조에 의거 안전성 보장</p>	 <p>5% (연복리, 세전) 고금리 적용 (2024. 7. 10. 기준)</p>	 <p>전역 후에도 가입 가능 (34세 까지) (현역 시절 가입이력 필요)</p>	 <p>수시 자유납입 가능</p>
---	--	--	---

### 가입대상

- 현역 병(이병 ~ 병장)  
34세 이하로 가입 이력이 있는 예비역 병
- ※ 만기 후 재가입 불가

### 가입방법

- 군인공제회 홈페이지, 모바일 앱, 방문

### 가입금액

- 월 1만원 ~ 150만원(1천원 단위, 자유적립형) / 비과세 저축 포함
- \* 장병내일준비적금, 청년도약계좌 만기금 추가납입 시 한도 미적용

### 가입기간

- 최초 가입일로부터 10년 또는 전역 후 만 34세 중 선 도래 일자까지
- \* 중도해지 수수료 및 불이익 없음, 중도해약 후 만기내 재가입 가능

### 수 납

- 국군재정관리단 중앙공제 신청, 수시 가상계좌 이체 가능(자유납입)
- \* 월 1회(특정일 지정) 납입원칙, 납입일 외 자유납입

### 금 리

- 연복리 5.0% (세전/변동금리)
- \* 월 1회(특정일 지정) 납입원칙, 납입일 외 자유 납입

## 병(兵) 회원 저축 예시표(자유적립형) 원리금 예시

(‘24. 7. 1. 기준, 세전)

가입금액	가입기간	원금	이자	원리금 총액
30만원	10년	3,600만원	1,049만원	4,649만원
50만원		6,000만원	1,749만원	7,749만원
100만원		1억 2,000만원	3,499만원	1억 5,499만원
150만원		1억 8,000만원	5,248만원	2억 3,248만원

※ 상기 금액은 세전금액이며 이자율 조정, 납입사항 및 소득세법 변경 등으로 세후 실수령액이 달라질 수 있습니다.



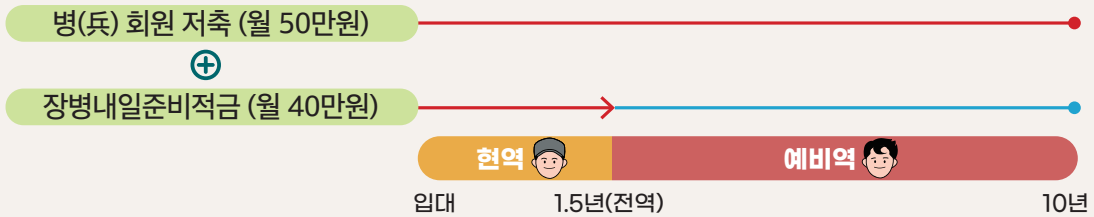
## 병(兵) 회원 저축을 활용한 시드머니 만들기!

— 가입  
— 예치

### ① 입대 → 10년간 1억원 만들기

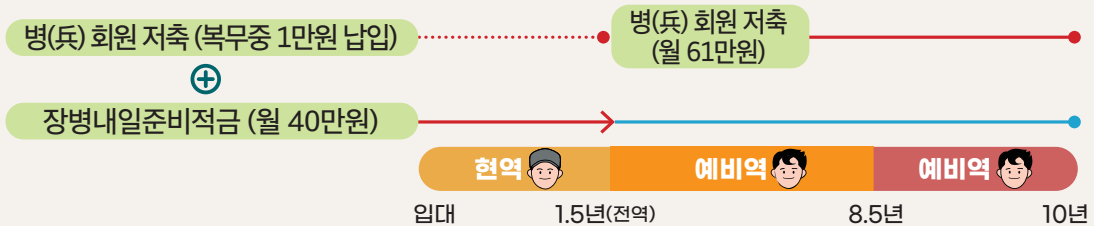
#### 방법 1

- 1 병(兵) 회원 저축 10년 가입(월 50만원) ⊕
- 2 장병내일준비적금 1.5년 가입(월 40만원) / 전역 후 만기금 → 병(兵) 회원 저축 8.5년 예치



#### 방법 2

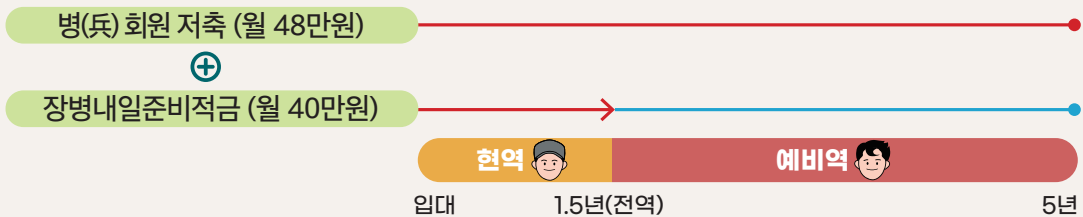
- 1 병(兵) 회원 저축 전역 후 8.5년 가입(월 61만원) (병(兵) 회원 저축 복무중 1만원 납입) ⊕
- 2 장병내일준비적금 1.5년 가입(월 40만원) / 전역 후 만기금 → 병(兵) 회원 저축 8.5년 예치



### ② 입대 → 5년간 5천만원 만들기

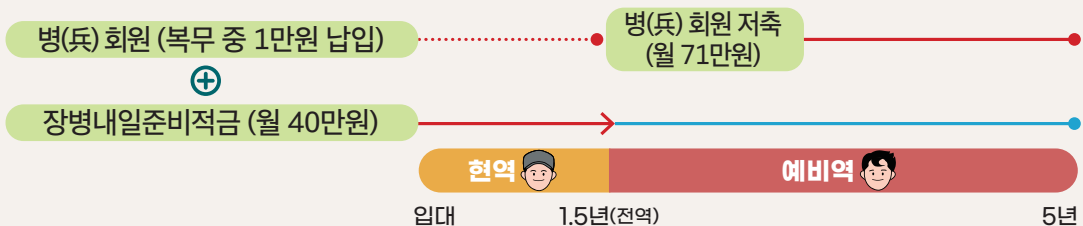
#### 방법 1

- 1 병(兵) 회원 저축 5년 가입(월 48만원) ⊕
- 2 장병내일준비적금 1.5년 가입(월 40만원) / 전역 후 만기금 → 병(兵) 회원 저축 3.5년 예치



#### 방법 2

- 1 병(兵) 회원 저축 전역 후 3.5년 가입(월 71만원) (병(兵) 회원 저축 복무중 1만원 납입) ⊕
- 2 장병내일준비적금 1.5년 가입(월 40만원) / 전역 후 만기금 → 병(兵) 회원 저축 3.5년 예치





관련 웹페이지 이동

국방관련 단체(군부대·동기회 등 포함)를 위한

# 단체 예금형 목돈수탁저축



## 단체 예금형 목돈수탁저축의 특징점



군인공제회법  
제15조에 의거  
안전성 보장



5.2% (세전)  
고금리 적용  
(2024. 7. 10. 기준)



기금관리의  
투명성



개인명의 -> 단체명의  
기금관리: 세 구간 인상 등  
불이익 방지

### 가입대상

- 사관학교(육·해·공사), 3사관학교, 국군간호사관학교, 육군부사관학교, 국방대학교의 각 재단 법인
- 그 밖의 국방관련 단체(대의원회 의결 필요)
  - \* 사업자등록증 또는 고유번호증 제출 必
  - \* 군 부대/국방부소관 비영리 법인/군 총동창회·동기회 등

### 가입금액

- 1천만원 이상 500억원 한도(원 단위 가입)
- \* 단체 당 최대 20계좌 가입

### 가입기간

- 6개월, 1년, 2년

### 상품유형

- 정기예금

### 이 자 율

가입기간별 이자율(고정금리, 세전 기준)

(‘24. 7. 10.기준, 세전)

가입기간	만기지급식	매월지급식
6개월	4.35%	4.26%
1년	5.00%	4.88%
2년	5.20%	5.08%

### 이자지급

- (월지급식) 매월 지정계좌로 이자 지급, 만기 시 원금 지급
- (만기지급식) 만기 시 지정계좌로 원금 및 이자 지급

### 중도/부분 해약

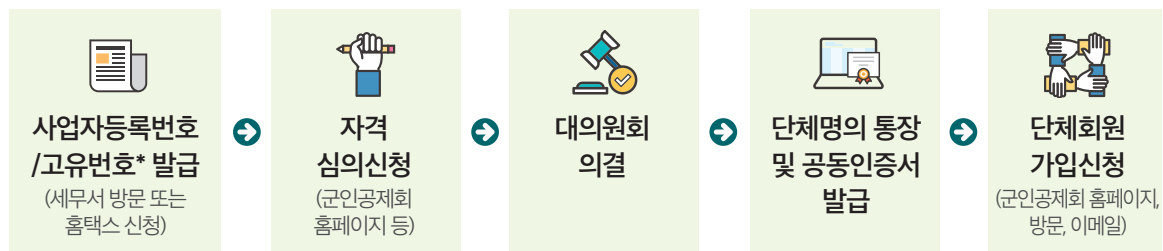
- (이율) 6개월 50%, 6개월~1년 미만 67%, 1년 이상 100%, 중도 해약 시 재가입 신청 가능

### 수 납

- 가상계좌 이체



## 단체회원 가입 절차



\* 고유번호 : 수익사업을 하지 않는 자에 대하여 세적관리, 원천징수, 과세자료 수집 등을 위해 국세청·세무소에서 부여하는 번호  
(법인으로 보는 단체의 승인 또는 법인이 아닌 단체의 고유번호 신청으로 발급)

## 단체회원 자격 심의 신청

✓ **심의 신청** : 『군인공제회 홈페이지 ➡ 저축안내 ➡ 회원별 제도 안내 ➡ 단체회원 자격 심의 ➡ 신청하기』

✓ **심의 시기** : (정기심의) 매년 전·후반기 각 1회 대의원회 의결  
(수시심의) 필요시 대의원회 의결

※ 가입자격 부여일로부터 1년 내에 단체회원으로 가입가능

✓ **심의 기준** : 국방 관련성, 재정 안정성 등  
(국방부 소관 비영리법인 설립 기준 준용)

### Q&A

#### Q1 단체예금형 목돈수탁저축 수령이자에 대한 세금은 누가 부담하나요?

단체의 소득으로 원천징수 됩니다. 즉 대표자 소득과 구분되어 세금이 부과됩니다.

• 이자소득 15.4% 세금이 공제되어 지급되고, 세금 환급을 받고 있는 단체는 동일 절차로 환급 가능

#### Q2 단체회원 심의 통과 후 가입기한은 언제까지인가요?

자격취득 후 1년 이내 가입 신청 및 납부 가능합니다. 단, '24. 7. 10일 최초 시행 이전에 자격을 취득 하신 경우 '24. 7. 10일부터 1년을 기산합니다.

#### Q3 가입 자격 승인 후 가입신청은 어떻게 하나요?

'24. 7. 10일부터 가입신청 및 납부가 가능하며 부여된 가상계좌에 납부해야 최종 가입 완료됩니다.  
홈페이지 및 우편, 방문신청 가능하며, 가입완료 시 개별안내 드립니다.

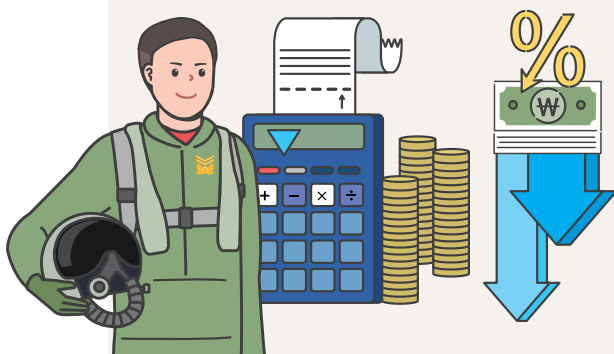


인생의 중요한 순간마다 큰 힘이 되어주는 맞춤형 대여제도

# 회원 생활자금 대여



## 퇴직급여 대여



연이율  
최저 4.38% (우대금리적용시) ~ 최고 5.16%  
(변동금리)

2024. 7. 1. 기준(CD금리에 따라 변동 가능)

### 신청자격

- 퇴직급여 가입 회원

### 신청금액

- 퇴직급여의 90%까지

### 신청방법

- 본회 홈페이지(PC, 모바일)에서 회원이 직접 거래은행을 비교, 선택하여 대여신청 가능
  - \* 이용은행(신한은행, 우리은행) 선택 가능(하나은행 '24.10.1. 이후 예정)
  - \* 상환기간 원금균등상환 : 1~10년  
만기일시상환 : 1년(1년 단위, 10년까지 연장 가능)

### 특장점

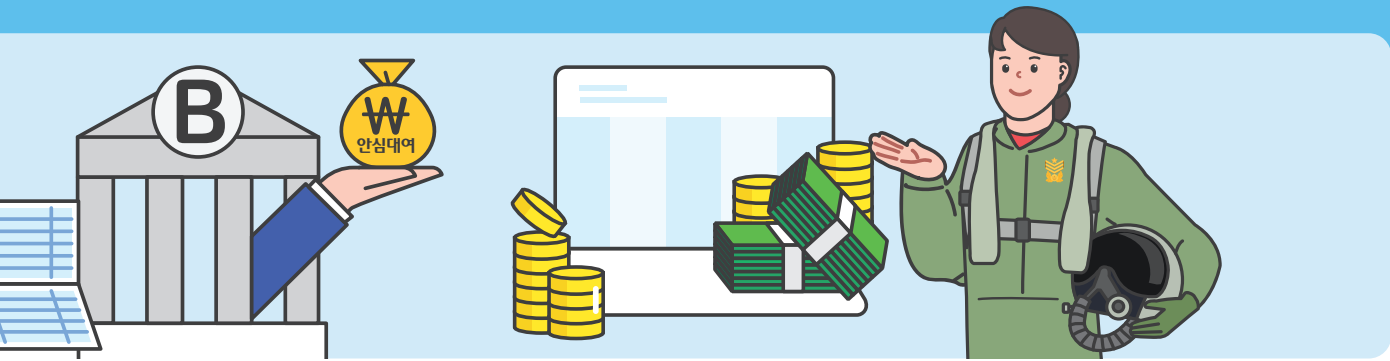
- 복수은행 대여제도 시행으로 유리한 은행 선택 가능(간접대여방식)
- 편리한 중도상환과 금융비용 절감(중도상환 수수료 “없음”)
  - \* 군인공제회와 은행 간 업무협약으로 국군재정관리단 중앙 공제 가능

### 주의사항

- 전 금융기관 합산 총 대출액이 1억원 초과인 경우(2022.7.1. 부) 금융기관에서 DSR 40% 초과 여부 확인 후 대여가 제한될 수 있음

※ 대여안내 문의처

- 군인공제회 대표전화 : 1544-9090, 1599-9090, (군)900-7227
- 금융기관 문의
  - 신한은행 군인공제회관 지점 : 02-2057-3627
  - 우리은행 도곡스위트 지점 : 02-2058-1100(내선521)



## 예금형 목돈수탁 대어

연이율  
**4.61% ~ 5.16%**  
(변동금리)

2024. 7. 1. 기준(CD금리에 따라 변동 가능)

### 신청자격

- 예금형 목돈수탁저축 가입 회원

### 신청금액

- 예금형 목돈수탁 저축금의 90%까지  
\* 건별 목돈수탁 저축금의 90% 범위내 최저 90만원부터 가능

### 신청방법

- 본회 홈페이지(PC, 모바일)에서 목돈수탁 가입 건별로 대어신청 가능  
\* 상환기간 : 원금일시상환(목돈수탁 만기일)

### 특장점

- 회원복지사업의 일환으로 회원의 목돈수탁금을 담보로 하여 목돈수탁의 해지를 방지하고 회원의 금융소득 손실을 최소화하기 위한 목적
- 편리한 중도상환과 금융비용 절감(중도상환 수수료 “없음”)  
\* 매월 회원이 등록된 계좌에서 자동 납부

### 주의사항

- 전 금융기관 합산 총 대출액이 1억원 초과인 경우(2022.7.1.부) 금융기관에서 DSR 40% 초과 여부 확인 후 대어가 제한될 수 있음

※ 대어안내 문의처

- 군인공제회 대표전화 : 1544-9090, 1599-9090, (군)900-7227
- 금융기관 문의  
- 신한은행 군인공제회관 지점 : 02-2057-3627

행복의 순간, 행복이 PLUS 되는

# 복지부조



## 복지부조 종류 및 지급대상



### 신규가입 축하금

- ☑ 공제회 회원으로 퇴직급여를 20구좌 이상 최초 신규가입(2020.1.1. 이후)하고, 1회 이상 납입한 자로 신청일에 회원인 자

\* 퇴직급여 20회 이상 납부시까지 유지(단, 유지기간 미만 전역 / 탈퇴시는 회수)



### 출산 축하금

- ☑ 공제회 회원(퇴직급여 가입자) 또는 회원 배우자의 자녀 출산일 기준 퇴직 급여를 10구좌 이상 가입하고, 1회 이상 납입한 자로 자녀 출산일 및 신청일에 회원인 자

- 퇴직급여 가입기간이 24회 미만일 경우는 24회(2년) 유지 조건
- 퇴직급여 10구좌 이상 유지(단, 전역 / 퇴직 시는 제외)



### 재해 위로금

- ☑ 공제회 회원(퇴직급여 가입자)으로서 지급사유발생일 기준 퇴직급여를 10구좌 이상 가입하고 12회 이상 납입한 자

- 사망(전사, 순직, 일반사망)자
- 심신장애 전역(퇴직)자
- 일반전역 후 중앙전공상심사 심의의결자 등으로 보상 통보된 자

\* 단, 전사자의 경우는 10구좌이상 1회이상 납입한 회원



### 축하 기념품

- ☑ 공제회 회원(퇴직급여 가입자)으로서 지정단계별 저축금액(퇴직급여 납입원금)을 최초로 달성한 자

- 1천만원, 3천만원, 5천만원, 7천만원, 1억원, 1.5억원, 2억원, 2.5억원, 3억원, 3.5억원, 4억원 이상 억단위 달성자(단, 탈퇴 시는 제외)

### 지급금액 청구 유효기간 및 지급시기

구분	신규가입축하금	출산축하금	재해위로금	축하기념품																								
금액	10만원	• 1자녀 : 20만원 • 2자녀 : 40만원 • 3자녀 : 60만원 • 4자녀이상 : 100만원	• 전사 : 500만원 • 순직 : 200만원 • 일반 : 100만원 • 유공전투장애 : 100만원 • 심신장애 : 50~100만원  * 1급 : 100만원, 2~3급 : 70만원, 4급 : 50만원	<table><tr><th>저축금액</th><th>축하기념품</th></tr><tr><td>1천만원</td><td>1만원</td></tr><tr><td>3천만원</td><td>3만원</td></tr><tr><td>5천만원</td><td>5만원</td></tr><tr><td>7천만원</td><td>7만원</td></tr><tr><td>1억원</td><td>10만원</td></tr><tr><td>1.5억원</td><td>15만원</td></tr><tr><td>2억원</td><td>20만원</td></tr><tr><td>2.5억원</td><td>25만원</td></tr><tr><td>3억원</td><td>30만원</td></tr><tr><td>3.5억원</td><td>35만원</td></tr><tr><td>4억원 이상 억단위</td><td>각40만원</td></tr></table>	저축금액	축하기념품	1천만원	1만원	3천만원	3만원	5천만원	5만원	7천만원	7만원	1억원	10만원	1.5억원	15만원	2억원	20만원	2.5억원	25만원	3억원	30만원	3.5억원	35만원	4억원 이상 억단위	각40만원
				저축금액	축하기념품																							
1천만원	1만원																											
3천만원	3만원																											
5천만원	5만원																											
7천만원	7만원																											
1억원	10만원																											
1.5억원	15만원																											
2억원	20만원																											
2.5억원	25만원																											
3억원	30만원																											
3.5억원	35만원																											
4억원 이상 억단위	각40만원																											
청구시효기간 (사유발생 기준)	3년 이내		5년 이내	3년 이내																								
지급시기	본인 신청시 1주 이내	본인 신청시 1주 이내		본인 신청시 1개월 이내																								

## 신청서류

- 신규가입축하금 : 인터넷 접수(홈페이지 → 복지포털 → 신규가입축하금 신청)
- 출산축하금 : 인터넷 접수(홈페이지 → 복지포털 → 출산축하금 신청)
- 축하기념품 : 인터넷 접수(홈페이지 → 복지포털 → 축하기념품 신청)
- 재해위로금 : 우편 신청

## 재해위로금 신청서류

### 사망(전사, 순직, 일반사망) 시



- ☑ 재해위로금 신청서
- ☑ 재해위로금 수령권 대표자 선정서
- ☑ 제적(면직) 및 순직 인사명령지
- ☑ 사망진단서 또는 사체검안서 등
- ☑ 가족관계증명서(회원기준)
- ☑ 대표자와 위임자 인감증명서 각 1부
  - \* 미성년자가 있는 경우 법정대리인 인감증명서 추가. 단, 대표자와 법정대리인이 동일한 경우 대표자용 1부로 통합
- ☑ 수급권자 은행통장사본
  - \* 수급권자가 형제자매 등인 경우 추가서류 요청
- ☑ 제적등본(구 호적등본)
  - \* 일반사망 시 본인의 고의 및 중대한 과실여부 확인을 위해 추가서류 요청

### 심신장애 전역(퇴직) 시, 유공전투장애 현역복무 후 전역 시



- ☑ 재해위로금 신청서
- ☑ 전역(퇴직) 인사명령지
- ☑ 장애보상등급 확인서류

군인	공무원, 군무원, 일반직 등
전공사상 심사결과 통보서, 의무조사보고서	공무원연금관리공단 재해보상심의회, 근로복지공단 재해판정위원회 또는 국민연금관리공단 장애인 심사실 장애결정 통보서

- ☑ 회원 본인명의 통장사본
- ☑ 장애상태를 확인할 수 있는 서류
  - \* 전역(퇴직) 후 심신장애 전역으로 보상 통보된 자 포함
  - \* 유공전투장애 군인은 장애발생 후 각 군 본부 전역심사위원회에서 현역 계속복무로 심의의결된 자임

회원만을 위한 특별한 제도와 편의를 지원합니다

## 특별한 제도 및 편의 지원

### 휴직자 부담금 납입특례 제도



회원이 휴직기간 중에 부담금을 납입하지 않아도 회원자격이 유지되도록 부담금 납입 특례제도를 시행하여 회원의 가계 부담을 해소하는 제도 (정관 제6조 제3항)

#### 신청서류

- 휴직자 부담금 납입정지 신청서
- 인사명령지 사본
- 신분증 사본

#### 신청방법

방문 및 우편접수, FAX, 이메일 등

### Q&A

#### Q1 신청은 언제까지 하면 되나요?

매월 20일까지입니다. 이후 접수시 익월 급여공제 여부에 따라 납입정지 신청월이 변경될수 있습니다.

#### Q2 납입정지 신청서의 납입정지 기간은 어떻게 작성하면 되나요?

휴직 인사명령 시작일부터 종료일까지입니다.

#### Q3 회원부담금 납입정지를 신청하면 기존 불입했던 원금에 대한 이자는 어떻게 정산이 되나요?

기 납부된 회원부담금에 대하여 납입정지 기간에도 복리로 이자가 계산되어 적립됩니다.

#### Q4 휴직자 부담금 납입정지 중인데 개별수납도 가능하나요?

휴직자 부담금 납입정지 신청서(취소 포함)를 보내주시면 개별수납이 가능합니다.  
단, 추가 휴직 인사명령으로 추가 납입정지 신청은 불가합니다.

### 승계제도



회원이 전역(퇴직) 한 후 3년 이내에 제4조(회원자격) 각 호 중의 다른 신분으로 전환하여 기수령한 급여금을 반환하고 계속하여 부담금을 납부할 경우에 계속하여 회원이 되는 제도(회원관리규정 제10조)

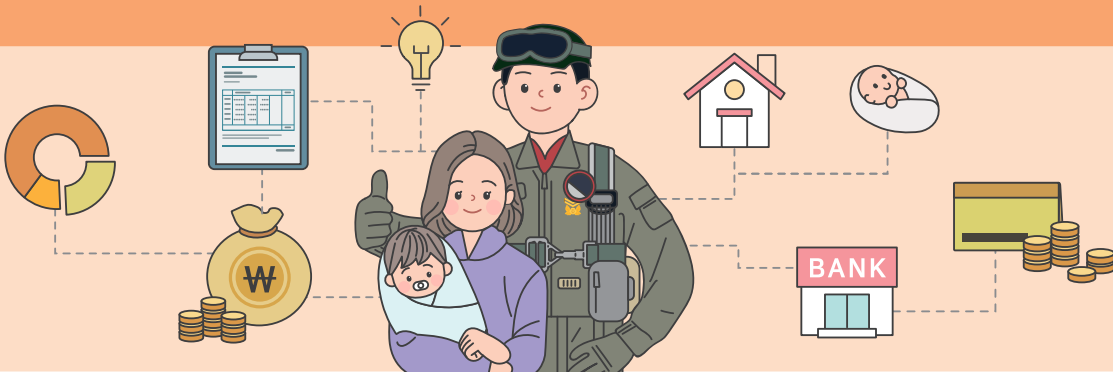
#### 신청서류

- 회원승계신청서
- 전역(퇴직) 인사명령 사본
- 신규 임용 인사명령 사본

#### 신청방법

방문 및 우편접수, FAX, 이메일 등





## 감좌제도

회원이 매월 납입중인 가입 구좌수를 줄여 부담금을 낮추는 경우에 유용하며, 기존 원리금은 유지하여 연복리 금리혜택을 유지할 수 있는 제도  
※ 감좌기간 설정 가능(기간 경과 후 자동증좌)

## 퇴직급여 전환 가입 One-Stop 으로 세제혜택 및 안전적 목돈 운영!

### \* 연금식 분할급여 / 예금형 목돈수탁저축



회원이 전역(퇴직) 또는 탈퇴 시 퇴직급여금 전체 또는 일부 금액을 연금식 분할급여 및 예금형 목돈수탁저축으로 자동 전환가입을 희망하는 경우에는 공제업무 시행지침에 의해 본회에 구비서류를 제출하거나 홈페이지(PC, 모바일)를 통해 신청

#### 신청서류

퇴직급여 청구서 등

#### 신청방법

방문, 우편접수, FAX, 이메일, 본회 홈페이지(PC, 모바일)

#### 신청기한

전역(퇴직) 또는 탈퇴 시 퇴직급여금 지급일기준  
2근무일 전까지 신청

### Q&A

#### Q1 연금식 분할급여의 장점은 무엇인가요?

① 소득세법 시행령 제120조(직장공제회 초과반환금에 대한 세액계산의 특례)에 의거, 무조건 분리과세 및 비과세/저율과세 혜택 제공

- 회원이 퇴직급여 상품에 적용받은 산출세율과 동일한 과세율 적용(0~3.72%)

- \* 과세율 3.72% 기준(300구좌 30년 가입 시 원리금 약 12억원)

- 금융소득 종합과세 제외(소득세법 제14조 제3항 제3호)

- 건강보험료 및 피부양자 소득 요건 산정 시 소득 미산입(무조건 분리과세)

- \* 무조건 분리과세 소득은 1천만원 초과 시에도 건강보험공단 미통보. 단, 향후 국민건강보험공단 정책 등에 따라 변동 가능

② 회원의 연금부족분을 보완하여 안정적인 노후생활을 보장하며, 경제상황에 따라 가입(수령)조건 변경 가능

- \* 가입금액 조정(일부 현금 수령), 지급 주기(매년/매월), 거치기간(0/3/5/10년), 지급 기간(5~30년, 5년 단위), 지급 방식(원금 균등/원리금 균등) 변경 가능

③ 중도해약 시에도 가입 기간에 관계 없이 적용금리의 100% 지급

워라벨을 위한 다양한 지역의 콘도를 이용할 수 있습니다

# 회원콘도



## 이용대상

- ☑ 군인공제회 퇴직급여 가입 회원
- ☑ 군인공제회 연금식 분할급여 또는 예금형·적립형·연금형 목돈수탁저축 (비과세 종합저축 포함) 가입 회원

※ 예약자 본인이 아닌 가족이 시설을 이용할 경우

- 가족 범위 : 회원의 직계 존·비속, 회원 배우자의 직계 존·비속
- 회원콘도 신청시 반드시 실투숙객 성함 및 연락처 기재
- 회원콘도 이용은 회원의 사용으로 처리되며, 가족 이용 시 서류 불필요

## 회원콘도

<b>경기</b>	한화리조트 산정호수 안시 한화리조트 용인 베잔송	<b>전북</b>	소노벨 변산
<b>충북</b>	소노문 단양 포레스트 리솜 제천	<b>경북</b>	소노벨 청송 소노벨 경주 한화리조트 경주
<b>강원</b>	소노벨 홍천 한화리조트 휘닉스 평창 썰비치 양양 썰비치 삼척 소노문 델피노 설악 한화리조트 설악 쏘라노	<b>경남</b>	한화리조트 해운대 한화리조트 거제 벨버디어 한화리조트 마티에 오시리아(동부산) 소노캄 거제
<b>충남</b>	한화리조트 대천 파로스 스플라스 리솜 덕산 아일랜드 리솜 태안	<b>제주</b>	소노캄 제주 한화리조트 제주

### Q&A

#### Q1 회원콘도 예약 프로세스는 어떻게 되나요?

콘도객실은 투숙일 기준 35~20일전까지 신청. 19일전 확정(저축점수순위제) 됩니다.

\* 잔여객실은 투숙일 기준 19~3일 전까지 "선착순" 예약이 가능합니다.

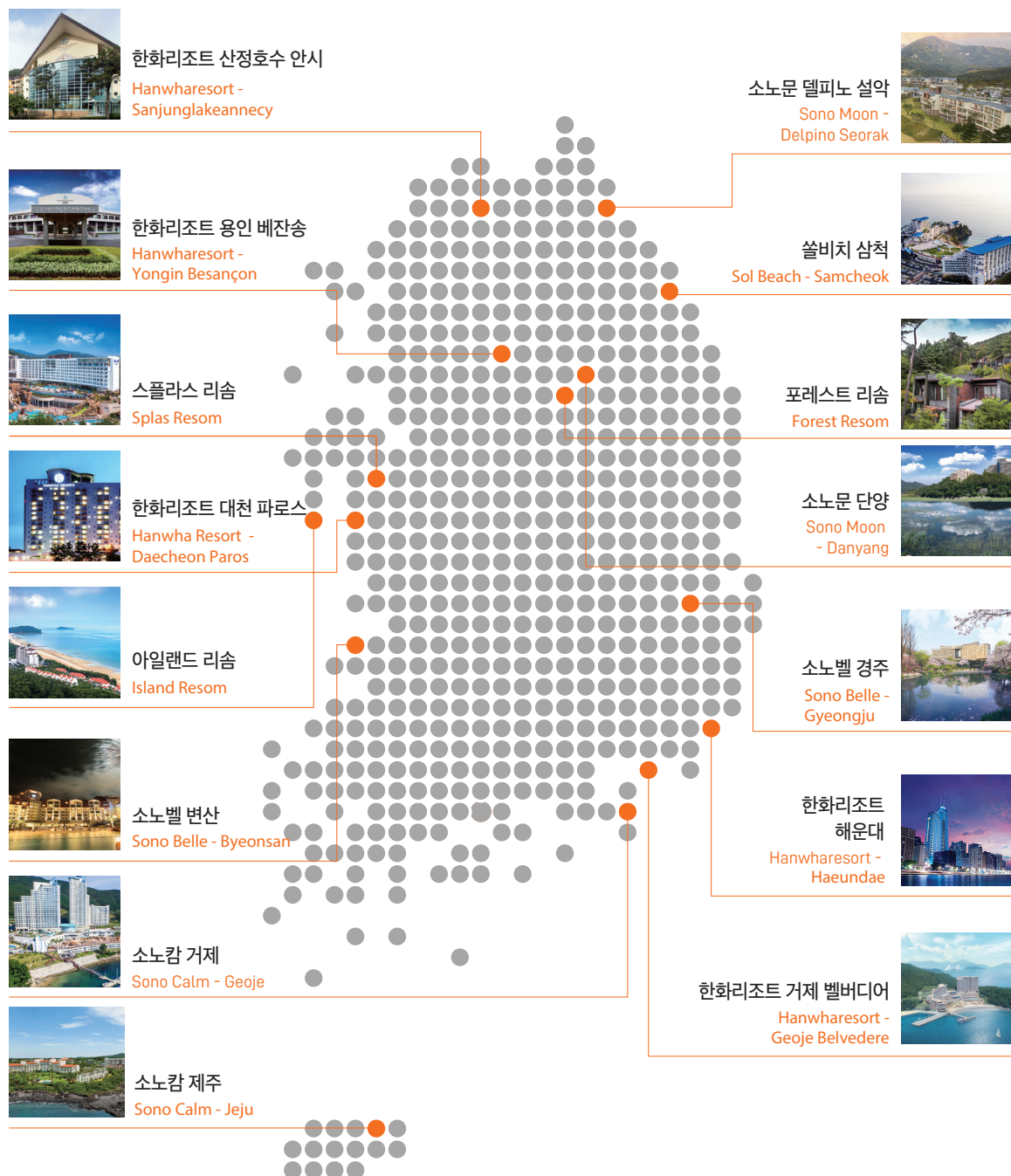
(대명리조트 19~7일전, 한화/리솜리조트 19~3일전)

#### Q2 콘도 이용요금은 얼마인가요?

콘도 이용요금은 지역, 객실 등급, 시기에 따라 가격이 상이합니다. 요금은 복지포털-회원콘도-이용안내-이용요금 안내를 통해 가격표를 참고하실 수 있으며 지점별 요금이 조정될 수 있으므로, 정확한 요금은 콘도를 통해 확인하시기 바랍니다.

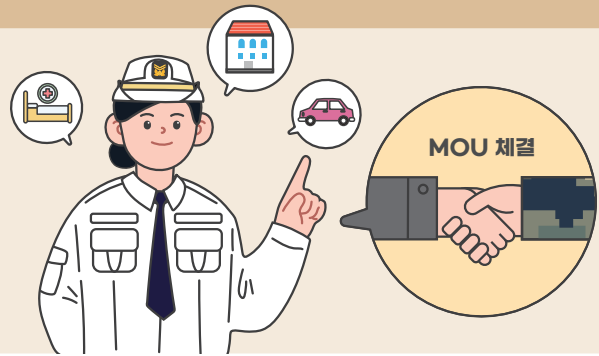


## 복지시설 가이드맵



즐거울 때 경제적으로 힘이 되겠습니다

## 제휴복지



### 이용대상

- ☑ 군인공제회 회원으로서 퇴직급여 및 목돈수탁저축 가입자
- ☑ 군인공제회 회원이었던 자로 목돈수탁저축 및 연금식 분할급여 가입자
- ☑ 회원 배우자, 회원 직계 존·비속
- ☑ 병(兵) 회원 저축 가입자

### 업체현황

2024. 6월말 기준

분야	계	숙박시설	의료·실버	생활·문화	경조
시설수	140	78	42	15	5

### 제휴복지 주요업체

#### 플러스앤



숙박, 레저 등 30~60%

#### 아놀자



숙박 4%, 레저 2%

MOU 체결(2021.11.10. ~ 현재)

#### 메가스터디



초중등 10%, 고등 20%(3매) / 무료입시상담

MOU 체결(2022.5.17. ~ 현재)

#### 종합 건강검진

전국 15개 검진기관

예스헬스케어 / 대학병원(20만원대)

## 업종별 제후복지시설

2024. 6월말 기준

업종	업체명	소재지	예약전화	할인율
숙박	아놀자	온라인	온라인예약	아놀자 회원가 추가 4%
	플러스앤	온라인	온라인예약	60%~30%
	롯데호텔서울(롯데호텔)	서울 중구	02-771-1000	15%
	켄싱턴호텔 앤 리조트	서울 및 전국	1670-7461	60% ~ 40%
	워커힐 호텔	서울 광진	1670-0005	50% ~ 40%
	조선왕가	경기 연천	031-834-3173	20%
	스타즈호텔 프리미어 동탄	경기 동탄	031-650-7700	65% ~ 60%
	웰리힐리파크	강원 횡성	1544-8833	76% ~ 50%
	세인트존스 호텔	강원 강릉	033-660-9000	80% ~ 50%
	금호콘도 설악	강원 속초	02-737-5400	80% ~ 60%
	신라스테이 해운대	부산 해운대	051-912-9000	50%
	센텀프리미어 호텔	부산 해운대	051-755-9000	70% ~ 60%
	신라스테이호텔 울산	울산 남구	052-901-9000	70% ~ 50%
	엘도라도	전남 신안	061-260-3333	70% ~ 50%
	롯데호텔 제주	제주 서귀포	1577-0360	60% ~ 50%
	그랜드 하얏트 제주	제주 제주시	1533-1234	30%
	제주신화월드	제주 서귀포	1670-8800	15% ~ 10%
의료·실버	세이프닥	온라인	02-2088-8677	49% ~ 10%
	자생한방병원	전국 지점	1577-0007	비급여항목 10%
	경희의료원	서울 동대문	02-958-8114	비급여항목 10%
	강동 경희대학교병원	서울 강동	02-2135-7960	비급여항목 10%
	타임리스피부과	서울 강남	02-2135-7960	50% ~ 20%
	하늘안과	서울 서초	02-573-9779	40% ~ 30%
	미켈란치과	서울 강남	1599-7402	20% ~ 10%
	화이트드림치과 일산점	경기 고양	031-811-2879	30% ~ 10%
	용인세브란스병원 건강검진센터	경기 용인	1899-1565	50% ~ 40%
	건양대학교병원 건강검진센터	대전 서구	1577-3330	50% ~ 40%
	창원경상국립대학교병원 건강검진센터	경남 창원	055-214-2550	50% ~ 40%
	밝은세상안과	부산 서면	051-805-1100	40% ~ 20%
생활·문화	쏘카	전국	1661-3315	50% ~ 30%
	무신사	온라인	1544-7199	10%
	까사미아	온라인	1588-3408	15%
	한샘	온라인	02-6908-3114	30% ~ 20%
	넥센타이어	온라인	1577-2781	50%
	허브아일랜드	경기 포천	1644-1997	입장권 50%, 허브제품 15%
	세종문화회관	서울 중구	02-399-1000	30% ~ 15%
	부산엑스더스카이	부산 해운대	051-731-0090	30% ~ 10%
기타	메가스터디	온라인	1599-1010	30% ~ 10%
	The-K에다함상조(주)	전국	1566-6644	4.20%
	용인공원라이프	전국	1577-4936	12%

내 집 마련의 꿈을 응원합니다

## 자가마련 지원



### 회원주택사업

군인공제회는 공제회 중 유일하게 회원에게 내 집 마련을 지원하기 위한 회원주택사업을 시행하고 있으며, 회원주택 공급을 위해 최선을 다하고 있습니다.

- ☑ 84년 설립이후 3만 7천여세대 분양(42개 지역)
- ☑ 국방부, LH(한국토지주택공사)와 협의하여 사업 추진 중

#### 회원주택 분양/예정

- 파주 운정자이 퍼스트시티 아파트 분양 완료(920세대, 2022년)



- 인천 검단신도시 아파트 분양 예정(1,178세대, 2025년 예정)



- 파주 운정2차 회원 아파트(2026년 예정)

※ 상기 조감도는 진행 상황에 따라 변경될 수 있음





초급간부의 재정안정을 돕겠습니다

## 초급간부 재정안정지원

### 초급간부 희망플러스 프로젝트

군인공제회는 초급간부의 '재정안정'을 돕기 위해 재무설계 컨설팅, 개인회생비용지원, 생활보조 대출지원을 시행중입니다. 보다 많은 회원이 혜택을 누릴수 있도록 '23.8.25일부로 대상을 확대하고 신청 절차를 간소화 합니다.



#### 개인회생 비용지원



개인회생 비용 신청  
QR코드 접속

- 대상 : 금융취약자(신용불량자)  
\* 퇴직급여 10구좌(5만원)이상 가입자(수혜인원은 1년간 퇴직급여 유지)
- 인원 : 250명
- 1인 220만원(부가세포함) 이상 비용 지원
- 문의 : 02-6953-3091(법무법인 승앤파트너스)



#### 생활보조 대출지원



생활보조 대출 신청  
QR코드 접속

- 대상 : 저신용자 10년 이하 초급 간부(중사, 대위, 7급 이하 중)  
\* 퇴직급여 10구좌(5만원) 이상 가입자(수혜인원은 대출기간 동안 유지)  
\* 신용점수 700점 이상('나이스 지킴이'에서 무료확인 가능)
- 인원 : 250명
- 1인 최대 1,000만원 대출  
\* 5.9% 금리(1년 단위 변동) 5년 만기/월 원리금 상환
- 개인별 신청(한국캐피탈 홈페이지)
- 문의 : 02-522-2299(한국캐피탈)



#### 재무설계 컨설팅



재무설계 컨설팅  
QR코드 접속

- 대상 : 현직 회원  
\* 퇴직급여 10구좌(5만원)이상 가입자(수혜인원은 1년간 퇴직급여 유지)
- 인원 : 2,000명(비대면 최대 3회 또는 대면 1회)
- 개인별 자산/부채를 고려한 맞춤형 재무설계 서비스 제공  
예) 목표금액 달성, 저축 / 부채관리, 은퇴설계 등
- 비용 : 무료
- 문의 : 02-6956-0790(한국재무설계 주식회사)

※ 자세한 내용은 홈페이지 또는 모바일 앱 공지사항을 확인 바랍니다.

복지 서비스를 한 번 더 지원합니다



## 군인공제회원 복지플랫폼 헤이웰 HAY-WEL

회원의 복지증진을 위해 군인공제회에서 운영하는 온라인 플랫폼

헤이웰(HAY-WEL)은 직접 제휴복지 서비스 뿐 아니라, 쇼핑몰을 통해 다양한 상품(숙박, 건강검진 서비스, 가전렌탈, 휴대폰 특별할인 등)을 제공합니다.

### 접속 방법

iMND 회원

- 1 iMND복지포털 접속 → 제휴서비스 → 헤이웰 접속
- 2 haywel.or.kr 접속 → iMND 회원으로 로그인



APP 다운로드

군인공제회 회원

군인공제회 복지포털 접속 → 헤이웰 배너 클릭 → 접속



안드로이드



IOS

가족 회원

haywel.or.kr 접속 → 가족 회원으로 로그인  
\* 정회원이 가족회원으로 별도 등록해야 이용 가능

### 국방부 맞춤형 복지포인트 온라인 사용처

온라인으로 손쉽게 맞춤형 복지포인트 쓰고 싶으셨죠? 약 30만개의 다양한 상품을 헤이웰에서 즐겨보세요.

\* 품목별로 복지포인트 사용 가능 여부가 달라질 수 있습니다.

**쇼핑**

약 30만 개의 물품

**브랜드가전**

브랜드별 전문관

**해외직구**

뷰티·패션

**음악/공연문화**

취미·여가영화 예매

**숙박**

상시 할인

**KTX/SRT**

할인 예약

**교육**

자기 개발·자녀교육

**건강검진**

종합 건강검진 서비스





예비역·현역, 군가족 여러분에게  
혜택 만점 건강검진 서비스를 제공합니다

# 종합건강검진 서비스

※ 예스헬스케어 문의 : 02-2249-9184

## 암 검사, MRI·MRA, CT, 내시경 등 100여 검진 항목

100만원대의 종합 건강검진을 28만원에 !

### 서비스 대상

- ✓ 군인공제회 회원 또는 회원이었던 분
- ✓ 배우자, 부모(배우자 부모 포함), 직계 존·비속

### 검진기관

- ✓ 하나로의료재단, KMI한국의학연구소 등 서울, 부산, 대전, 수원, 대구, 광주지역 소재
- ※ 전국 확대 추진 중

### 신청방법

- 1 건강검진 신청사이트 접속 및 회원가입  
(<https://www.yeshc.kr>)
- 2 원하는 지역의 검진기관, 항목, 날짜 예약  
(정밀선택검사 2개 기본 선택)
- 3 예약금 3만원 결제
- 4 검진기관 예약확인  
(검사용품 및 문진표 발송 등을 위한 확인)
- 5 검진 당일 신청기관 방문 후 건강검진 실시
- 6 검진 완료 후 해당 검진기관에 비용지불  
\* 정밀선택검사 2개 포함 예약금을 제외한 25만원 정액
- 7 검진결과 발송(등기우편, 이메일 등)



예스헬스케어  
QR코드 접속

### 검진 비용

- ✓ 정밀선택검사 2개 기본 포함 28만원 정액
- \* 정밀선택검사 2개 초과 시 별도 비용 발생
- \* 대장내시경 선택 시 5만원 비용 추가

### 검진 항목 안내

#### ✓ 기초검사

문진 / 기초검사(혈압, 신체계측) / 시력 / 청력 / 안과 / 대·소변검사 / 혈액검사(CBC검사) / 철 결핍성 빈혈 / 심혈관 검사 / 간기능검사 / 신장검사 / 당뇨검사 / 췌장검사 / 전해질검사 / 간염검사 / 통풍&류마티스 검사 / 감염검사 / 심·폐기능 / 갑상선검사 / 종양표지자검사 / 비타민 D검사  
※ 검진기관별 일부 검사 항목이 상이하오니 자세한 사항은 홈페이지 참고 바랍니다.

#### ✓ 기본정밀검사

소화기검사 : 위내시경(일반 or 수면)  
초음파검사(경동맥, 갑상선, 상복부, 하복부)  
부인과검사(유방X-ray, 자궁암) / 체성분검사  
골밀도검사 / 동맥경화검사 / 스트레스검사

#### ✓ 정밀선택검사 2개 선택(기본)

검진항목	비고
MRI-T2(뇌 or 요추 or 경추) / MRA	택1
CT(뇌 or 요추 or 경추 or 심장 or 폐) / 심장초음파 / 유방초음파 / NK세포검사 / 유전자검사 / 심근경색위험인자 / 남성(여성)호르몬	택1

※ 군인공제회 C&C는 회원의 건강증진 및 복지 향상을 위해 본 서비스를 시행하고 있으며, 당사는 해당 서비스의 제공 당사자가 아니므로 회원과 검진기관과의 비용 지불을 비롯한 검진간 발생할 수 있는 모든 사안에 대해서 명시적으로 어떤 책임이나 의무도 부담하지 않습니다.

## 명예롭게 걸어온 군인공제회의 역사! 이제 더 큰 변화와 혁신으로 더 큰 성장을 이루겠습니다.

군인공제회는 1984년 창립 이후 기업의 정도를 걸으면서 더 높은 미래를 위해 도약을 거듭해 왔습니다. 이제 군인공제회는 끊임없는 혁신으로 더 큰 성장을 이루어나가 회원 여러분의 삶을 한 차원 더 업그레이드해 드릴 것입니다.

### 1984

- 1984. 2.1.** 군인공제회 창립
- 1984. 8.1.** 제일식품사업소 설립
- 1987. 6.27.** 덕평관광개발(주) 인수(2015. 매각)
- 1988. 5.1.** 제1문화사업소 설립  
(2002. 공우개발사업소 통합)
- 1988. 11.1.** 제1제화사업소 설립  
(2001. 대양산업 개칭)
- 1989. 3.1.** 대신기업(주) 인수
- 1992. 12.1.** 제1정보통신사업소 설립  
(2003. 군인공제회 C&C개칭)
- 1993. 1.1.** 제1종합개발(주) 설립
- 1998. 7.1.** 고려물류사업소 인수
- 1999. 10.1.** 공우개발사업소 설립
- 1999. 11.5.** 군인공제회관 준공



1984



1992

### 2000

- 2001. 5.17.** 대한토지신탁(주) 인수
- 2001. 6.1.** 한국캐피탈(주) 인수
- 2003. 1.1.** 공우EnC 설립  
(제1종합개발(주)와 공우개발사업소 통합)
- 2004. 1.1.** SOC사업관리단  
(문학개발, 국우터널, 용마터널) 설립  
(2009. 용마터널 매각, 2012. 국우터널 사업종결, 2014. 문학개발 매각)
- 2008. 2.1.** CI 변경제작(M Plus)
- 2008. 3.3.** AMM자산개발(주) 설립  
(2010. AM PLUS자산개발(주) 개칭)
- 2008. 6.23.** M+ 자산운용(주) 설립  
(대한토지신탁 자회사)



2001



1999



## 2020

## 2010

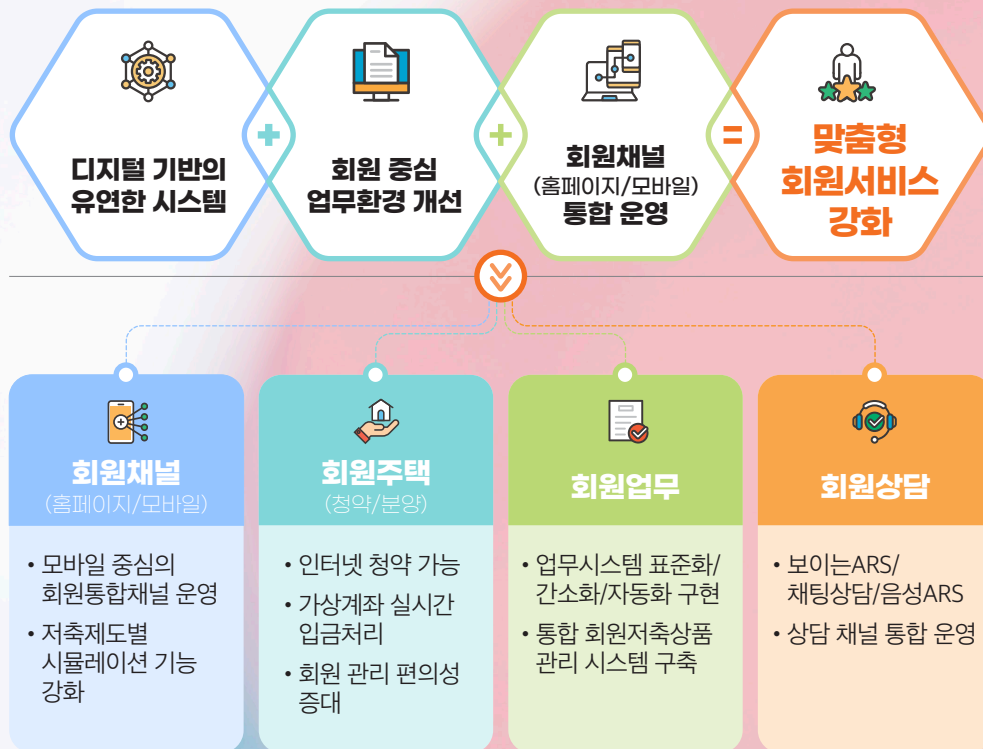
- 2010. 4.1. 고려종합물류(주)법인화(2015. 매각)
- 2012. 3.2. 공우이엔씨(주) 법인화
- 2012. 7.31. SOC사업관리단 해체
- 2013. 1.1. 제일F&C 설립(제일식품사업소, 대양산업, 대신기업 통합)
- 2013. 7.1. 군인공제회 핵심가치 선포(신뢰, 소통, 정도)
- 2014. 12.23. 인천 문학터널 매각
- 2015. 5.1. 분할지급형 퇴직급여 및 육아휴직자 부담금 납입특례제도 신설
- 2015. 12.1. 엠플러스에프엔씨(주) 법인화
- 2015. 12.21. M+자산운용(주) 지배구조 산하법인체로 변경
- 2016. 12.7. 공공기관 종합청렴도 최우수기관(1등급) 선정
- 2016. 12.9. 군인공제회 재테크 성공스토리 공모전 시상식 개최
- 2017. 4.12. 역대 이사장 초청행사
- 2017. 6.30. 자산 10조원 돌파 기념(조형물 제막식 9.29)
- 2018. 7.10. 경산 중산지구 2차 회원아파트 분양(657세대)
- 2018. 11.7. 2018 대한민국 봉사대상 수상
- 2018. 12.7. 2018년 공공기관 청렴도평가 종합 1등급 달성
- 2019. 1.1.
  - 퇴직급여 가입한도 증좌(200 → 300구좌)
  - 목돈수탁저축 가입한도 증액(5억원 → 7억원)
- 2019. 5.30. 김해복합스포츠타워-레저시설 조성사업 기공식
- 2019. 6.30. 모바일 앱(APP) 개발
- 2019. 10.15. 청렴업무 협약(한국투명성기구)

- 2020. 4.7. 평택 고덕신도시 회원아파트 분양(766세대)
- 2020. 6.9. 자금관리업무 주거래은행 협약체결(신한은행)
- 2020. 7.22. 코로나19 의료진 응원 '덕분에 챌린지' 동참
- 2021. 3.29. 경산 중산2차 회원주택사업 준공(657세대)
- 2021. 8.13. 목돈수탁대여 출시(신한은행)
- 2021. 11.26. 퇴직급여 이자율(3.43 → 3.60%)
- 2021. 12.31. 역대 최대 당기순이익(3,483억원)
- 2023. 4.1. 회원자녀 출산축하금 증액
- 2023. 6.20. 주한미군전우회(KDVA-KR)와 재정안정·복지증진 협약체결
- 2023. 7.1. 초급간부 희망플러스 프로젝트 시행  
재무 컨설팅·개인회생 비용·생활보조 대출 지원
- 2023. 9.10. 금융경제교육지원단 발족
- 2023. 11.9. 군인공제회-육군  
군간부 경제금융교육 지원을 위한 업무협약
- 2023. 11.16. 회원저축제도 이자율 인상(4.70 → 5.00%)
- 2023. 12.4. 차세대 회원업무 시스템 구축
- 2023. 12.31. 역대 최대 당기순이익(3,796억원)  
8년 연속 흑자 달성
- 2024. 2. 1. 퇴직급여 이자율 인상(4.7 → 4.9%),  
'22년 이후 5회 인상
- 2024. 7. 10. 복지적립금 → 축하기념품으로 전환  
병(兵) 회원 저축·단체 예금형 목돈수탁저축 출시

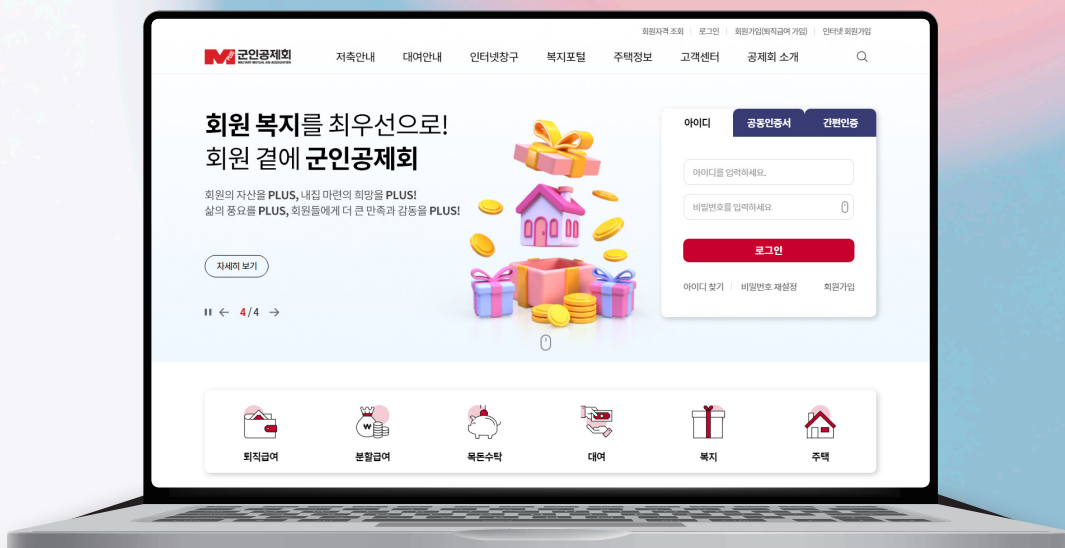
## 2023



# 군인공제회 차세대 회원업무시스템 오픈



군인공제회(www.mmaa.or.kr)는 회원 서비스 강화와 편의성 향상을 위해 스마트폰으로 모든 업무가 가능하도록 차세대 홈페이지를 전면 개편하였습니다.



\* 홈페이지 접속 시 인터넷 브라우저를 크롬 또는 엣지 사용을 권장합니다. (MS익스플로러 접속 불가)

☎ 문의/안내 : 고객센터 1599-9090, 1544-9090, (군)900-7227



**M+ 군인공제회는  
금융·복지서비스로  
군 가족의 행복한 삶에  
공헌합니다.**





더 설레는 미래로

# 군인공제회 제도안내



블로그



유튜브



인스타그램



페이스북



## 카카오톡 채널로 만나요!

- ✓ 스마트폰으로 QR코드를 스캔하여 군인공제회 카카오톡 채널 구독
- ✓ 필요한 금융·복지 소식을 보내드립니다.